

REPORTE DE
SOSTENIBILIDAD
2018 | 2019





Contacto: DP World Callao S.A. (102-1) (102-5)
Domicilio Fiscal: Av. Manco Cápac 113, Callao, Perú (102-3)

Te invitamos a enviar tus comentarios, opiniones y consultas a: (102-53)
callao.responsabilidadcorporativa@dpworld.com

Elaborado con la asesoría de
AC Sostenibilidad S.A.C.
www.acsostenibilidad.com



CONTENIDO

- | | |
|---|---------|
| 1. PALABRAS A NUESTROS GRUPOS DE INTERÉS | Pag. 04 |
| 2. SOMOS DP WORLD CALLAO | Pag. 08 |
| 3. IMPULSAMOS LA ECONOMÍA | Pag. 24 |
| 4. CONTAMOS CON EL MEJOR TALENTO | Pag. 26 |
| 5. SOMOS RESPONSABLES POR NUESTRAS OPERACIONES | Pag. 38 |
| 6. DE LA MANO CON LA COMUNIDAD | Pag. 44 |
| 7. UN SERVICIO DE CALIDAD | Pag. 58 |
| 8. COMPROMETIDOS CON EL MEDIO AMBIENTE | Pag. 66 |
| 9. NUESTRO REPORTE, COMPROMETIDOS CON LA TRANSPARENCIA | Pag. 82 |

01

PALABRAS A NUESTROS
GRUPOS DE INTERÉS

MENSAJE DE NUESTRO CEO & GENERAL MANAGER

(102-14)

En DP World Callao seguimos trabajando arduamente para consolidarnos como una empresa líder en la gestión, comercio y logística portuaria. Para ello, avanzamos con la firme convicción de que podremos alcanzar un crecimiento sostenible y responsable en beneficio de todos y todas, en el corto y largo plazo, si trabajamos de la mano con todos nuestros grupos de interés.

El presente Reporte de Sostenibilidad 2018 y 2019 aborda de manera clara y transparente todas nuestras acciones, principios y estándares que guían la gestión sostenible y responsable de nuestras operaciones. Este reporte ha sido elaborado en base a los estándares del Global Reporting Initiative (GRI), los cuales toman en cuenta las acciones económicas, ambientales y sociales realizadas en el marco de nuestras actividades.

Nuestra estrategia de sostenibilidad la hemos denominado “Nuestro Mundo, Nuestro Futuro” y se basa en cuatro compromisos.

- Proteger nuestro medio ambiente
- Invertir en nuestra gente
- Asegurar los más altos estándares de seguridad
- Construir una sociedad, vibrante, segura y resiliente



**GERARD
VAN DEN HEUVEL**
CEO & GENERAL MANAGER
DP WORLD PERÚ

Asimismo, para la elaboración de nuestra estrategia “Nuestro Mundo, Nuestro Futuro” hemos tomado en cuenta los Objetivos de Desarrollo Sostenible (ODS) planteados por las Naciones Unidas (ONU). Nuestras actividades se enfocan en el impacto del ODS 4, Educación de Calidad; ODS 5, Igualdad de Género; ODS 14, Vida Submarina; ODS 17, Alianzas para Lograr los Objetivos.

Gracias al esfuerzo y dedicación logramos obtener una serie de reconocimientos que demuestra nuestro constante compromiso para seguir mejorando; entre ellos, obtuvimos el Distintivo Empresa Socialmente Responsable otorgado por la Asociación Empresarial Perú 2021; certificamos Great Place To Work en el año 2019; además, recertificamos los siguientes ISOs: ISO 14001 respecto al Sistema Ambiental, ISO 9001 respecto al Sistema de Calidad e ISO 28000 respecto a la Gestión de Seguridad de la Cadena de Suministro. Finalmente, nos premiaron como el mejor “Operador Logístico Marítimo del año 2019”, por el gran servicio eficiente que brinda al sector de comercio exterior del Perú.

NUESTROS RESULTADOS EN EL 2018 Y 2019

+1400

NAVES ATENDIDAS
EN EL 2018 Y 2019

1, 386, 205
MILLONES DE TEUS

LANZAMIENTO DEL PROGRAMA
DPWORLD4WOMEN

CREACIÓN DEL COMITÉ DE
DIVERSIDAD E INCLUSIÓN
EN EL 2019

AHORRAMOS

71%+

EN EL COSTO RESPECTO
DEL AÑO 2018

INICIAMOS EL PROYECTO
“IMPLEMENTACIÓN DE BIBLIOTECAS”

REDUCIMOS EL

3.27%

DE NUESTRO CONSUMO
ENERGÉTICO EN EL 2019

GANAMOS EL PREMIO CORPORATIVO
HSE EXCELLENCE AWARD

REDUCIMOS EL

100%

DE LOS UTENSILIOS DE PLÁSTICO
USADOS EN LA ZONA ADMINISTRATIVA

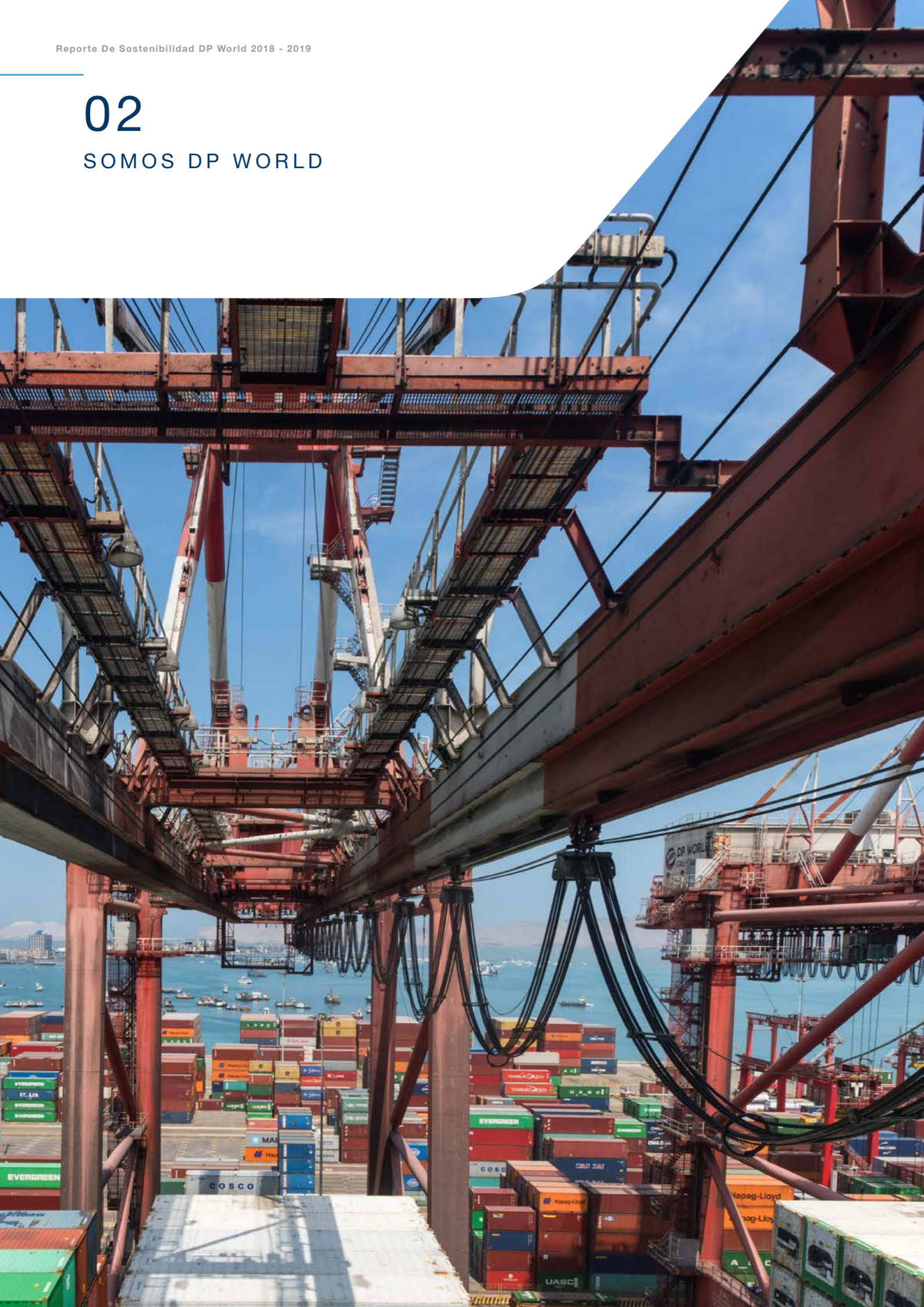
REDUCIMOS EL

3.31%

NUESTRAS EMISIONES
DE GEI EN EL 2019

02

SOMOS DP WORLD



(102-6)

Somos una empresa subsidiaria de DP World, líderes del comercio global en operaciones, logística, desarrollo de nuevo terminales portuarios y servicios relacionados al rubro marítimo.

Estamos presentes en todos los continentes con 78 terminales marítimas ubicados estratégicamente en mercados claves.

DP World inició operaciones en el año 1972, en los puertos de los Emiratos Árabes de Rashid, y ha ido ampliando nuestras funciones de operador de un puerto local para pasar a ser un facilitador de comercio global.

Actualmente, en DP World contamos con un equipo de más de 50,000 colaboradores presentes en 103 países quienes han ido revolucionado la gestión de la cadena de suministros y, por consiguiente, permitiéndonos mejorar la eficiencia de nuestras operaciones. Unidos, todos trabajamos para mantener el comercio en movimiento de manera inteligente y así generar valor para nuestros clientes.

A continuación, presentamos nuestras operaciones en el mundo:



2.2. NUESTRA PRESENCIA EN EL PERÚ (102-2) (102-3) (102-4) (102-5) (102-6)



Actualmente, DP World Callao no es solamente la principal y más moderna instalación portuaria del país, es una de las más avanzadas de Sudamérica. Esto nos permite facilitar el comercio internacional y brindar el mejor servicio logístico y soluciones tecnológicas.

Somos una subsidiaria de DP World, líder en el comercio internacional y un importante actor de la cadena logística. Estamos presentes en el Perú desde el año 2006, año en el que adquirimos la concesión para operar por 30 años el terminal portuario Muelle Sur: un terminal de clase mundial ubicado en la Provincia Constitucional del Callao a 15 kilómetros de la ciudad de Lima.

Somos una Sociedad de Responsabilidad Limitada. Nuestro capital social está representado en participaciones suscritas y pagadas por P&O Dover, del Reino Unido, y Matthews Holding, de las Islas Bermudas.

El Muelle Sur está diseñado para atender el tráfico de contenedores; esto quiere decir que el embarque y desembarque de contenedores de los barcos que visitan este terminal es nuestra principal actividad, lo que incluye la movilización de carga de transbordo. Estamos equipados con tecnología de avanzada que nos permite atender naves de última generación que arriban a nuestro puerto.

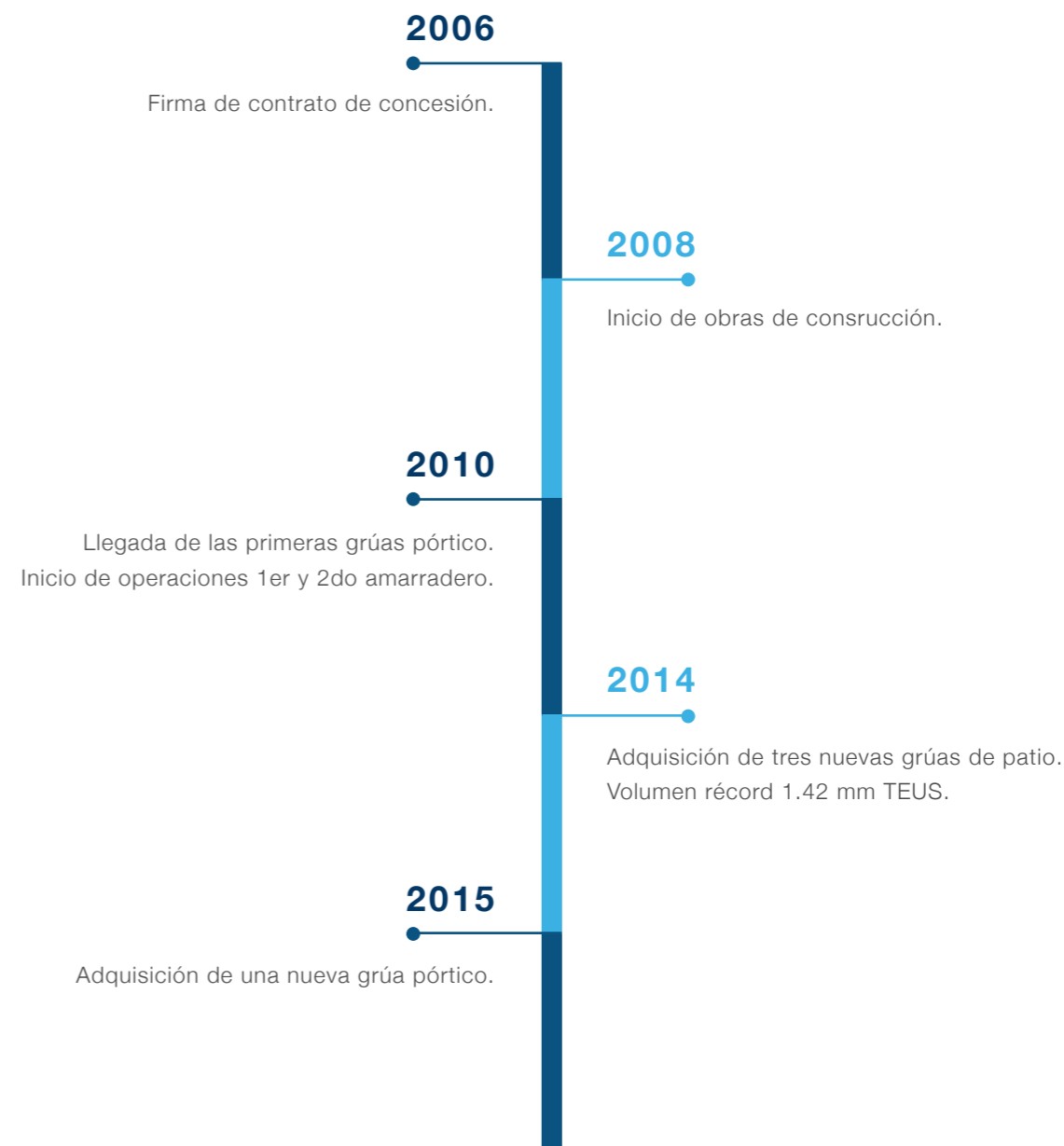
Asimismo, disponemos de los sistemas de seguridad más avanzados de la industria y contamos con certificaciones internacionales que garantizan la gestión integral de la calidad, la seguridad y el cuidado del medio ambiente.

Nuestras actividades son realizadas de manera eficiente, eficaz y continua durante las 24 horas del día, los 365 días del año.

2.3. CONOCE NUESTRA TRAYECTORIA

Estamos presentes en el Perú desde el año 2006. Actualmente, llevamos 13 años operando de forma responsable y eficiente en el terminal portuario Muelle Sur del Callao.

A continuación, mostramos algunos de nuestros principales hitos a lo largo de estos años:



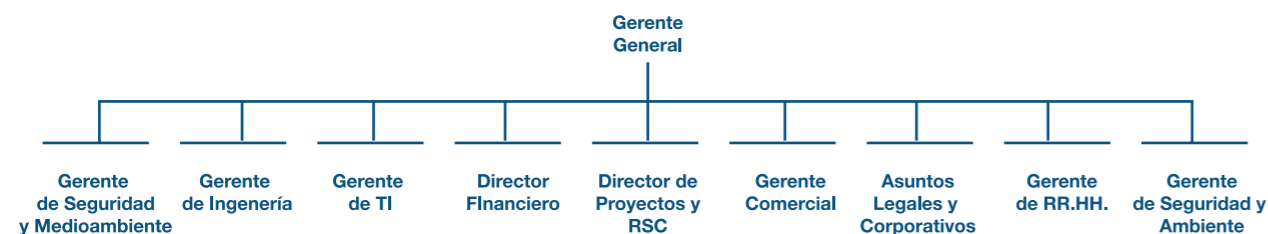
2.4. ESTRUCTURA DE GOBIERNO

(102-18) (102-45)

Estamos convencidos de que un sólido gobierno corporativo influye positivamente en las diversas acciones que hacen crecer a la empresa y fortalece a la organización frente a un entorno dinámico y complejo. Por ello, hemos implementado un sistema de normas y prácticas con el fin de garantizar que la estructura de poder y decisores de la empresa velen por los intereses legítimos de nuestros grupos de interés y protejan simultáneamente nuestra eficiencia y rentabilidad a largo plazo.

Actualmente, no contamos con un Directorio debido a que somos una Sociedad de Responsabilidad Limitada. Más bien, la tutela está en manos del Comité de Gerencia, el cual se reúne semanalmente con el fin de evaluar los objetivos estratégicos del negocio considerando y gestionando los impactos económicos, sociales y ambientales de nuestras operaciones.

Asimismo, contamos con una estructura organizacional conformada de la siguiente manera:



2.5. LINEAMIENTOS EMPRESARIALES

(102-16)

Visión Nuestra visión es desarrollar el comercio global. Liderar el Futuro del Comercio Global.

Principios del Fundador

El accionar del grupo humano que forma parte de DP World Callao se rige bajo los siguientes principios:

- Crear crecimiento

Creamos crecimiento al ver lo posible en lo que otros creen imposible. Constantemente buscamos lo que viene y lo nuevo; nunca estamos satisfechos con "suficiente". Siempre encontramos una manera más rápida y rentable de hacer las cosas.

- Impulsar resultados

Las ideas por sí mismas no son suficientes. Nosotros hacemos que las cosas sucedan frente a la adversidad. Cuando nos enfrentamos a obstáculos, siempre encontramos la forma de superarlos. La clave está en enfocarnos en el resultado.

- Adaptarse y evolucionar

Mientras buscamos soluciones, nos enfocamos en cómo podemos hacer que las cosas sucedan. No estamos limitados por el pasado. Nos adaptamos y evolucionamos para crear el futuro.

- Hacer que todos destaquen

Creamos un ambiente donde las personas, bien sea cliente o colaborador, encuentran el apoyo para mejorar y tener éxito. Diariamente buscamos estar fuera de la zona de confort para aprender y crecer, siempre valorando lo precioso que es el tiempo para las personas.



Nuestro propósito El Muelle Sur ha sido construido y equipado para atender a las naves de última generación con una alta eficiencia operativa. Nuestro propósito está sustentado en tres mandatos:

- Agregar Valor

Para ofrecer un servicio excepcional al cliente y construir alianzas duraderas a través de la experiencia global y el conocimiento local.

- Pensar en el Futuro

Para prever el cambio e innovar creando las soluciones comerciales más eficientes, seguras y rentables.

- Construir un Legado

Para asegurar que todo lo que hacemos beneficie, a largo plazo, al mundo en que vivimos.

2.6. NO DISCRIMINACIÓN (406-1)

En DP World Callao fomentamos constantemente el respeto y la igualdad. Contamos con una Política Corporativa de Igualdad de Oportunidades y No Discriminación, así como con una Política de Diversidad e Inclusión. Ambas políticas incluyen principios relacionados al respeto e igualdad de oportunidades, el rechazo a todo acto de discriminación, acoso, abuso de poder, prejuicios y estereotipos. Además, abordamos de manera específica estos temas en las capacitaciones impartidas a nuestros colaboradores, con el fin de reforzar el respeto y la igualdad a lo largo y ancho de la organización.

Durante los años 2018 y 2019, no se recibió ningún reclamo y/o denuncia correspondiente a actos de discriminación. Asimismo, en el año 2019, se creó el Comité de Diversidad e Inclusión el cual está conformado por un número equitativo de hombres y mujeres provenientes de diferentes áreas y niveles organizacionales. Nuestra finalidad es abordar la gestión de la diversidad en sus múltiples dimensiones para, en la medida de lo posible, lograr ambientes de trabajo diversos, inclusivos e igualitarios y asegurar la incorporación y el desarrollo de las personas.

Estamos trabajando para brindar ambientes de trabajo más productivos y aumentar la creatividad de todos los colaboradores; asegurando que los grupos minoritarios estén debidamente representados en la organización. También, hemos firmado un acuerdo con nuestras compañías aseguradoras para incluir a las parejas de nuestros colaboradores que pertenezcan a la comunidad LGTB+ dentro de la cobertura de salud. Adicionalmente, todos los años realizamos cursos de formación y emprendimiento dirigidos a las conyugues de nuestros colaboradores.

Desarrollamos actividades enfocadas en resaltar que no existen diferencias en nuestra organización y en impulsar el desarrollo de las mujeres. El objetivo es promover la diversidad de creencias e identidades y posibilitar que cada colaborador se sienta único y, al mismo tiempo, identificado con la organización a la que pertenece.

#DPWorld4Women

Impulsamos la agenda de igualdad de género en nuestro negocio, por ello creamos el programa DP World4Women: un programa ideado para promover que más mujeres se interesen por nuestra industria y potenciar las capacidades de las mujeres que ya trabajan dentro de esta industria.

Actualmente, las mujeres representan menos del 8% de nuestra población comercial a nivel mundial. Esto nos presenta un reto muy grande que estamos buscando superar a través de programas que fortalecen el empoderamiento de todas las mujeres y capacitaciones que favorecen su crecimiento personal y profesional.

Estrategia de trabajo para DPWorld4Women

Nuestra estrategia se basa en:

- Guiarlas

Desarrollamos el talento de las mujeres a través del asesoramiento que los directores les brindan

- Sus historias

Sirven como ejemplo a otras mujeres para mostrar que pueden sobresalir en esta industria

- Escucharlas

Les damos a las mujeres la oportunidad de decir su opinión y ser escuchadas

- Invertir en ellas

A través de programas que ayuden a enriquecer su conocimiento para que sean capaces de cumplir sus metas

Durante el 2018 y 2019, fueron más de 100 mujeres trabajadoras que se beneficiaron con este programa.

2.7. ANTICORRUPCIÓN

DP World Callao está comprometido con la honestidad e integridad, por ello contamos con un Código de Conducta y Políticas Antifraude y Anticorrupción que guían la conducta de nuestra organización y la de nuestros colaboradores. Asimismo, alentamos a nuestros colaboradores y principales grupos de interés para que reporten sus sospechas sobre cualquier irregularidad que pueda ser considerada como un acto de fraude o corrupción. El objetivo de estas medidas es brindar los mecanismos de reporte, investigación y solución de cualquier infracción relacionada con nuestra la organización.

En cumplimiento con nuestra Política de Denuncias de Irregularidades, disponemos de canales de denuncia, quejas o reclamos para todos nuestros grupos de interés. A través de nuestro canal "Habla fuerte y claro", toda persona puede realizar una denuncia anónima de forma segura sobre cualquier actividad inusual o sospechosa. Además, usamos nuestros canales de comunicación internos y externos para reportar las denuncias y, periódicamente, enviamos comunicados para recordar los canales oficiales de denuncia a todos nuestros colaboradores.

No solo la identidad de todos los denunciantes se mantiene en estricta confidencialidad, sino que la información es recibida por una central externa especializada, que luego se encargará de enviar la información necesaria al área de riesgos de DP World en Dubái. Después de analizar la información, ésta es enviada a la persona encargada de DP World Callao para empezar la investigación.

Todas las denuncias son investigadas y todos los denunciantes reciben información sobre sus casos a través de los mismos canales por los que presentó la denuncia.

Canales de denuncia:

- Canal Anónimo: Habla fuerte y claro
- Página Web: DP Worldworld.com/whistleblowing
- Correo electrónico: DP Worldworld@expolink.co.uk
- Línea gratuita: 0 800 53611

Además, realizamos inducciones sobre protección a todo el personal de DP World Callao. Tanto en el 2018 como en el 2019, se realizó la Semana de la Protección con el objetivo de dar a conocer nuestras políticas y el importante rol que todos los colaboradores deben cumplir a fin de mantener un ambiente de trabajo seguro.

En estos talleres, desarrollamos los siguientes temas referidos a la protección de nuestras instalaciones:

- Prevención de lavado de activos dictado por la UIF.
- Implicancias penales por el tráfico ilícito de drogas por la Fiscalía del Callao.
- Tráfico ilícito de drogas en las operaciones de la DIRANDRO, entre otras autoridades.

Concientización para todos los colaboradores mediante una escenificación sobre las buenas prácticas de seguridad.

Todos nuestros grupos de interés reciben una inducción y conocen nuestras medidas de protección que están alineadas a las normas de las siguientes instituciones: APN, DICAPE, DIRANDRO, DIVINCRI, Fiscalías, Comisarías, Gobiernos Regionales, Migraciones, SUNAT, UIF, DEVIDA.

Nuestros principales logros fueron los siguientes:

- Comunicamos nuestra política a todos los colaboradores
- Trabajamos con más de 450 contratistas y proveedores entre el 2018 y 2019.

2.8. NUESTROS COMPROMISOS DE RESPONSABILIDAD CORPORATIVA

Hemos implementado nuestra estrategia de sostenibilidad a nivel global llamada "Nuestro Mundo, Nuestro Futuro". Esta estrategia cuenta con compromisos a mediano y largo plazo, los cuales buscan generar valor sostenible para nuestros grupos de interés.

Reconocemos que la sostenibilidad es vital para nuestro desarrollo como empresa líder y rentable en el sector, así como para mantener nuestro crecimiento económico, desarrollo social y ambiental. Confiamos que esta es la fórmula correcta para generar confianza, transparencia y compromiso frente a nuestros grupos de interés; así como asegurar la mejora continua, la transformación positiva de los entornos donde operamos, y la adaptación del negocio frente a los nuevos contextos.

En todas nuestras operaciones tenemos un comportamiento predeterminado hacia la sostenibilidad. Por ello, las estrategias ambientales y sociales son transversales a nuestra gestión ya que son indispensables para la sostenibilidad del negocio. En esta misma línea, todas nuestras actividades operativas y proyectos son planificados y ejecutados considerando el principio preventivo y el debido cuidado del entorno a fin de contribuir con el desarrollo sostenible y la conservación del medio ambiente para las futuras generaciones.

Nuestra estrategia "Nuestro mundo, nuestro futuro", es una descripción de lo que nos importa y con ello afirmamos públicamente que DP World ve la protección del mundo como una inversión para el futuro beneficio de todos. Dentro de este programa encontramos los 4 compromisos de DP World y las respectivas acciones en cada uno de ellos: Proteger nuestro medio Ambiente, Invertir en nuestra gente, Asegurar los más altos estándares de seguridad, Construir una sociedad vibrante, segura y resiliente.



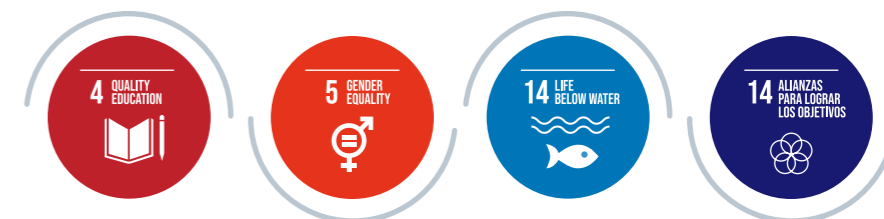


2.7. ANTICORRUPCIÓN

Al estar comprometidos con la Sostenibilidad, nos alineamos a los 17 Objetivos de Desarrollo Sostenible de las Naciones Unidas y las integramos en nuestros programas ambientales, educativos y sociales que ejecutamos para fortalecer y apoyar a la comunidad del Callao.

Trabajamos directamente en pro del logro de los siguientes 4 ODS:

OBJETIVOS DE DESARROLLO SOSTENIBLE



- Usando responsablemente los recursos naturales
- Previendo la contaminación
- Liderando la industria con prácticas y políticas a favor del medio ambiente.

Proteger nuestro Medio Ambiente

- Fomentando activamente la diversidad e inclusión
- Desarrollando el talento y creando oportunidades de desarrollo para todos
- Escuchando a nuestros empleados y comprometiéndonos con su bienestar

Invertir en nuestra gente

Asegurar los más altos estándares en seguridad

- Cumpliendo y excediendo las mejores políticas y prácticas de seguridad
- Identificando y controlando riesgos en salud y seguridad
- Brindando y manteniendo nuestros equipos de seguridad

Construir una sociedad vibrante, segura y resiliente

- Fomentando activamente la diversidad e inclusión
- Desarrollando el talento y creando oportunidades de desarrollo para todos
- Escuchando a nuestros empleados y comprometiéndonos con su bienestar

Reconocemos que operar responsablemente y contribuir con los ODS implica un trabajo en conjunto con organizaciones del tercer sector, socios e individuos. Por ello, en el 2019, fortalecimos nuestro compromiso con el Pacto Mundial de las Naciones Unidas. También, nos comprometimos con las plataformas del Foro Económico Mundial para impulsar el crecimiento y el desarrollo, y creamos nuevas iniciativas con nuestros socios existentes: Blue Marine Foundation, Logistics Emergency Team e Impact 2030.

Asimismo, nuestros mejores aliados son los colaboradores, quienes participan activamente en cada programa como voluntarios, con el objetivo de desarrollar habilidades y capacidades en los beneficiarios. En el año 2018 participó el 55% del total de colaboradores en los programas de sostenibilidad y en el año 2019 el 66%.

Nuestro programa de Sostenibilidad, “Nuestro Mundo, Nuestro Futuro”, engloba dos pilares importantes para DP World: empoderamiento a la mujer y la conservación de los océanos.

En el año 2018 lanzamos el programa DPWorld4Women el cual se establece que debemos guiar, escuchar, invertir y contar las historias de nuestras colaboradoras y las mujeres de la comunidad local. Por ello, hemos invertido en programas de capacitación, desarrollo personal y empoderamiento que favorezcan a las mujeres del Callao; con este trabajo construimos a la medida en lo posible una sociedad más inclusiva e igualitaria.

2.10. RELACIÓN CON NUESTROS GRUPOS DE INTERÉS (102-11) (102-40) (102-42) (102-43)

Durante el 2019, llevamos a cabo el Taller de identificación de actores clave con el objetivo de identificar, priorizar y clasificar a nuestros grupos de interés. En este proceso participaron más de diez áreas internas de DP World Callao quienes identificaron seis grupos de interés prioritarios para nuestras operaciones.

Además, al evaluar los impactos directos e indirectos generados por nuestra operación, conocimos las principales preocupaciones y expectativas de nuestros grupos de interés. Este análisis nos permitió estar más cerca y mejorar nuestra gestión, comunicación y relacionamiento con cada grupo de interés.

A continuación, presentamos nuestros grupos de interés considerados durante los años 2018 y 2019:



Asimismo, en el siguiente cuadro, presentamos los mecanismos de diálogo utilizados con cada uno de nuestros grupos de interés y la frecuencia de comunicación:

Grupos de Interés	Mecanismo de diálogo	Frecuencia de la comunicación
Colaboradores	Evaluación de desempeño Medios de comunicación interna Línea y buzón de denuncia Intranet Correo electrónico	Diaria
Clientes	Llamadas telefónicas Correo electrónico Encuestas de satisfacción Línea de buzón y denuncia	Diaria
Proveedores y contratistas	Llamadas telefónicas Correo electrónico	Diaria
Comunidad	Llamadas telefónicas Encuestas Eventos y Reuniones Talleres	Diaria / Mensual
Gobierno y sociedad	Reuniones presenciales Correo electrónico Atención telefónica Eventos, alianzas Informes	Mensual



2.11. DISTINCIONES Y CERTIFICACIONES

Reconocemos que debemos operar de manera sostenible. En este sentido, en nuestra gestión aplicamos las mejores prácticas lo que redundará en la sostenibilidad del planeta y el crecimiento eficiente de la empresa.

En respuesta a ello, hemos obtenido y mantenemos reconocimientos y certificaciones que sustentan nuestro genuino compromiso. Por ejemplo, entre el 2018 y el 2019, recibimos las siguientes distinciones y certificaciones:

- **Distintivo Empresa Socialmente Responsable:** otorgado por la Asociación Empresarial Perú 2021 y CEMEFI, el cual reconoce el compromiso de las empresas con el desarrollo sostenible del país.
- **Certificación GREAT PLACE TO WORK:** en el 2019, nuestras buenas prácticas en gestión del talento y el nivel de satisfacción de los colaboradores con la empresa nos hizo merecedores de esta certificación.
- **Certificaciones ISO:** a la fecha, contamos con las certificaciones ISO 14001 – Sistema ambiental, ISO 9001 – Sistema de calidad, e ISO 28000 - Sistemas de gestión de seguridad de la cadena de suministro que garantizan nuestra adhesión a los estándares internacionales en dichas áreas.



2.12. PRINCIPALES ASOCIACIONES A LAS QUE PERTENECEMOS (102-13)

Nuestra empresa forma parte de las siguientes asociaciones y organizaciones nacionales:

- **Confederación Nacional de Instituciones Empresariales Privadas (CONFIEP)**
- **Cámara de Comercio Americana del Perú (AMCHAM)**
- **Patronato de Perú 2021**
- **Instituto Peruano de Acción Empresarial (IPAE)**
- **Asociación para el Fomento de la Infraestructura Nacional (AFIN)**
- **Cámara de Comercio de Lima (CCL)** Internacionalmente, nuestra empresa suscribe las siguientes iniciativas:
 - › Cumplimiento de normas nacionales e internacionales de seguridad; específicamente, el Convenio Internacional de Seguridad de la Vida Humana en el Mar (SOLAS), Capítulo XI-2.
 - › Código Internacional para la Protección de Buques e Instalaciones Portuarias (PBIP), partes A y B.
 - › ISO 28000:2007 de Sistemas de Seguridad en la Cadena de Suministros.
 - › Agenda 2030 sobre el Desarrollo Sostenible: 17 Objetivos de Desarrollo Sostenible - ONU
 - › Consejo Mundial de los Océanos

03

IMPULSAMOS LA ECONOMÍA



(201-1) (203-1)

En el periodo 2018 y 2019, la incertidumbre marcó el contexto económico del Perú y del mundo trayendo consigo importantes desafíos que aún seguimos enfrentando.

Sin embargo, las cifras nos traen esperanzas.

Durante 2019, el número de naves que recalaron en el Terminal Muelle Sur Callao superó al del año anterior. Entre nuestros principales clientes destacamos las líneas navieras Hamburg Süd y Hapag Lloyd, las cuales también fueron las más importantes del 2018.

En cuanto al movimiento de contenedores, observamos que el Concesionario movilizó 1,305,242 TEU en el 2018 y 1,386,205 TEU en el 2019. Asimismo, se atendieron 753 naves durante el 2018 y 79 naves en el 2019.

A continuación, presentamos nuestros resultados económicos correspondientes a los años 2018 y 2019:

Valor económico director creado (Expresado en miles de USD \$)	2018	2019
Ingresos	147,081	153,180
Responsabilidad social	221	199

04

CONTAMOS CON EL MEJOR TALENTO

Somos un gran lugar de trabajo para todas y todos al promover una cultura organizacional basada en la confianza y el respeto. Como muestra de ello, en el 2019, obtuvimos el Sello Great Place To Work por nuestras buenas prácticas en la gestión del talento y el nivel de satisfacción de los colaboradores con la empresa.

Para atraer, mantener y retener al mejor talento, **desarrollamos y formamos** a todos nuestros colaboradores de tal manera que puedan enfrentar los retos propios de su posición y ampliar su crecimiento profesional.

En este sentido capacitamos al personal en habilidades, tanto blandas como duras, que fomenten su desarrollo personal y profesional.

Asimismo, escuchamos a nuestros trabajadores a través de encuestas que miden el nivel de servicio de cada área para así identificar cuáles son las acciones que se deben mantener y aquellas que deben ser corregidas con miras a mejorar de manera continua nuestros procesos y nuestra gestión de talento. También, medimos su desempeño, hacemos mapas de talento y promovemos la retroalimentación continua, la cual actualizamos con frecuencia. Además, a través de nuestra Política de Puertas Abiertas, conocemos las opiniones de nuestros colaboradores.

4.1. SOMOS EL EQUIPO DE DP WORLD CALLAO (102-7) (102-8)

Hemos formado un equipo con el mejor talento que catapulta a DP World Callao hacia el éxito. Durante el 2018, contamos con 887 colaboradores y, en el 2019, fueron 932. Además, el 100% de nuestros colaboradores trabaja en jornada completa.

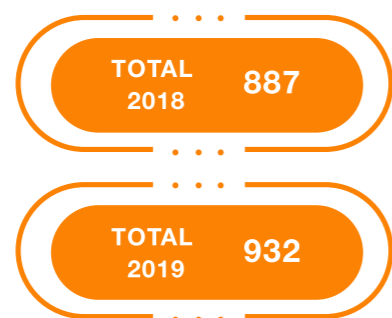
A continuación, presentamos las principales cifras de colaboradores por tipo de contrato, sexo y región correspondientes al 2018 y 2019:



2018	2019
LIMA	
Contrato Permanente 41	Contrato Permanente 40
Contrato Temporal 29	Contrato Temporal 47
CALLAO	
Contrato Permanente 12	Contrato Permanente 10
Contrato Temporal 6	Contrato Temporal 7



2018	2019
LIMA	
Contrato Permanente 390	Contrato Permanente 386
Contrato Temporal 112	Contrato Temporal 140
CALLAO	
Contrato Permanente 270	Contrato Permanente 266
Contrato Permanente 27	Contrato Temporal 36



Asimismo, detallamos las cifras de colaboradores por edad y sexo registradas en los años 2018 y 2019:

2018	2019		2018	2019	
41	46	 	Menores de 30 años	151	123
35	43		31 - 40	381	383
9	12		41 - 50 años	235	283
2	2		51 - 60 años	38	32
1	1		Mayores de 61 años	0	1

4.2. CONTRATACIONES Y ROTACIÓN DE NUESTROS COLABORADORES

La estrategia de recursos humanos ha sido crear una gobernanza corporativa que permita potenciar los cambios internos y buscar la mejor gestión del talento existente en la organización, así como impulsar dinámicas asertivas de comportamiento en los equipos directivos para que la cultura de la empresa y la estrategia se refuercen mutuamente.

Asimismo, validamos y priorizamos la retención del talento. En ese sentido, cuando se abre una vacante para un puesto, primero realizamos una convocatoria interna antes de realizar la convocatoria externa. Ofrecemos línea de carrera a nuestros colaboradores, financiamos sus estudios – previa revisión de la solicitud de los colaboradores – y, en nuestro Portal, contamos con un enlace denominado: Trabaja con Nosotros.

El número de rotaciones y retiros durante los años 2018 y 2019, se detalla en el siguiente cuadro:

Rotación de colaboradores		
	Retiros 2018	Retiros 2019
Total	72	95
Voluntaria	43	46

Tasa de rotación por edad, género y región

Sexo	2018				2019			
	Hombres		Mujeres		Hombres		Mujeres	
	Lima	Callao	Lima	Callao	Lima	Callao	Lima	Callao
Región								
Menores de 30 años	2.37%	0.56%	1.35%	0.34%	2.68%	0.97%	1.39%	0.54%
Entre 31 y 40 años	0.68%	0.90%	0.34%	0	2.15%	0.54%	0.32%	0
Entre 41 y 50 años	0.68%	0.68%	0.11%	0	0.86%	0.43%	0	0
Entre 51 y 60 años	0.11%	0.11%	0	0	0.32%	0	0	0

Cifras de rotación de colaboradores

Rotación de empleados	2018	2019
Tasa de rotación de personal	8.12%	10.19%
Tasa de rotación de personal por renuncia voluntaria	4.85%	4.94%0
Número de colaboradores retirado por mutuo acuerdo	1	0
Número de colaboradores fallecidos	0	1
Número de colaboradores retirados por vencimiento de contrato y convenio de practicantes	38	25
Número de colaboradores con traslados entre empresas de Callao y Perú hacia las otras empresas del grupo (Logistics, Tritón y Cosmos)	0	21
Número de colaboradores retirados por renuncia voluntaria	26	46
Números de colaboradores despedidos	7	2
Porcentaje de colaboradores retirados por mutuo acuerdo	1.39%	0.00%
Porcentaje de retiros voluntarios/total de retiros	59.72%	48.42%

Tasa de retiros por edad, género y región

Sexo	2018				2019			
	Hombres		Mujeres		Hombres		Mujeres	
	Lima	Callao	Lima	Callao	Lima	Callao	Lima	Callao
Región								
Menores de 30 años	21	5	12	3	25	9	13	5
Entre 31 y 40 años	6	8	3	0	20	5	3	0
Entre 41 y 50 años	6	6	1	0	8	4	0	0
Entre 51 y 60 años	1	0	0	0	3	0	0	0



Tasa de nuevas contrataciones por edad, género y región

Sexo	2018				2019			
	Hombres		Mujeres		Hombres		Mujeres	
Región	Lima	Callao	Lima	Callao	Lima	Callao	Lima	Callao
Menores de 30 años	3.61%	0.68%	1.24%	0	3.76%	0.43%	3.11%	0.32%
Entre 31 y 40 años	1.58%	0.34%	0.34%	0	4.08%	1.39%	0.32%	0
Entre 41 y 50 años	0.79%	0.11%	0	0	1.29%	0.64%	0	0
Entre 51 y 60 años	0.11%	0	0	0	0	0	0	0

DP World Callao desea mantener un buen ambiente laboral para que el mejor talento busque incorporarse, permanecer y desarrollar una línea de carrera con nosotros. La estrategia de contratación está enfocada en las necesidades del negocio y en buscar oportunidades en el mercado. Continuamente buscamos que nuestra cultura acelere la innovación e integre perspectivas, talentos y generaciones distintas.

A continuación, indicamos el número de nuevas contrataciones de colaboradores realizadas durante los años 2018 y 2019:

Número nuevas contrataciones por edad, género y región

Sexo	2018				2019			
	Hombres		Mujeres		Hombres		Mujeres	
Región	Lima	Callao	Lima	Callao	Lima	Callao	Lima	Callao
Menores de 30 años	32	6	11	3	35	4	29	3
Entre 31 y 40 años	14	3	3	0	38	13	3	0
Entre 41 y 50 años	7	1	0	0	12	6	0	0
Entre 51 y 60 años	1	0	0	0	0	0	0	0
Mayores de 61	0	0	0	0	0	0	0	0

4.3. CAPACITACIÓN Y DESARROLLO DE LOS COLABORADORES (404-1)

En DP World Callao alentamos y promovemos el desarrollo profesional de nuestros colaboradores. Les brindamos todas las herramientas necesarias para la ejecución de sus labores y los apoyamos en su crecimiento profesional a través de diversas iniciativas como la generación de alianzas con instituciones educativas, el dictado de capacitaciones específicas internas para el desarrollo de la línea de carrera y cursos de especialización.

Dependiendo del tipo de programa, podemos desarrollarlo de manera interna (Certificaciones / Recertificaciones) o de manera externa a través de las alianzas estratégicas con las universidades más reconocidas del país como: Universidad Pacífico, Universidad de Lima, Universidad Peruana de Ciencias Aplicadas, Universidad San Ignacio de Loyola, Universidad Privada del Norte, CIBERTEC, entre otras, lo cual nos permite brindar descuentos corporativos a nuestros colaboradores para estudios de postgrado y Estudios de Especialización (EPE).

Vivimos nuestra cultura organizacional

Deseamos que todos nuestros colaboradores se involucren en nuestra cultura de sostenibilidad y que vivan bajo nuestros principios. Para ello, hemos creado diversas campañas que incorporan los principios organizacionales en el día a día de los colaboradores. En ese sentido, hemos tenido campañas de comunicación interna y team buildings con los equipos de cada área.

Asimismo, los principios y comportamientos asociados a nuestra cultura fueron incluidos en todas nuestras certificaciones y recertificaciones internas. Además, la calificación de cómo el colaborador demuestra en su día a día los comportamientos asociados a los principios está incluida en la evaluación de desempeño anual.

A continuación, detallamos el promedio de horas de capacitación impartidas a nuestros colaboradores durante los años 2018 y 2019:

Promedio de horas de capacitación anuales por empleado desglosado por género y por categoría laboral

Género	Unidad	2018		2019	
		Hombres	Mujeres	Hombres	Mujeres
Alta Gerencia	Cantidad de Personal capacitado	8	2	9	2
Gerentes y subgerentes		13	2	13	3
Administrativos		156	82	144	95
Operativos		622	2	662	4
Porcentaje de formación de la alta gerencia	Porcentaje de Empleados que recibieron formación	100%	100%	100%	100%
Porcentaje de formación de gerentes		100%	100%	100%	100%
Porcentaje de formación de administrativos		99%	99%	100%	100%
Porcentaje de formación de operativos		99%	100%	100%	100%
Horas de formación de alta gerencia	Horas	43	37	69	45
Horas de formación de gerentes		386	92	537	172
Horas de formación de administrativos		4,987	2,537	6,567	2,717
Horas de formación operativos		17,077	8	33,304	93
Promedio de horas de formación de la alta gerencia	Promedio Horas de formación por empleado	5	19	8	23
Promedio de horas de formación de gerentes		30	46	41	57
Promedio de horas de formación de administrativos		32	31	46	29
Promedio de horas de formación de operativos		28	4	50	230



Durante los años 2018 y 2019, nuestros principales resultados en capacitación y desarrollo de nuestros colaboradores fueron:

- 100% de colaboradores recibieron capacitaciones
- 1,819 colaboradores formados
- 84,126 horas decididas a la formación

Planes de capacitación interna

Tanto en el 2018 como en el 2019, hemos cumplido plenamente el plan de capacitación anual. Dictamos certificaciones internas para cubrir nuestros requerimientos en términos de manejo de maquinarias y otras habilidades técnicas específicas del negocio. Contamos con:

- Plan de entrenamiento de brigadas
- Plan de capacitaciones en ISO 9001, 14001 y 28000
- Plan de SSO

Cada año, enriquecemos los planes de capacitación en base a los objetivos estratégicos establecidos, los nuevos enfoques del negocio, la coyuntura, los requerimientos legales y las necesidades detectadas del periodo anterior. En base a ello, creamos programas de desarrollo ad hoc que permiten que nuestro personal desarrolle las competencias para sostener el negocio y que los preparan para los nuevos retos que se vienen en la industria.

En el 2019, nuestras horas de entrenamiento aumentaron gracias a un proyecto interno que requirió la incorporación de nuevo personal, así como la certificación del personal que ya se tenía en planilla, pero en otras posiciones.

Programa de becas

Tenemos un programa de becas al cual los colaboradores pueden acceder luego de presentar proyectos de mejora aplicables a su área. Los mejores proyectos ganan una beca del 50% en el nivel técnico, de pregrado y maestría.

Programa para el desarrollo de las familias

Hemos creado programas para el desarrollo de las familias de nuestros colaboradores. Para los hijos de los colaboradores, tenemos programas que desarrollan sus habilidades blandas y aquellas competencias que les permitirán insertarse con éxito en el ámbito laboral. También, tenemos un programa dirigido a las esposas de los colaboradores enfocado en su empoderamiento, desarrollo de liderazgo y habilidades que les permitirán emprender y crear su propio negocio.



4.4. ACUERDOS DE NEGOCIACIÓN COLECTIVA (102-41)

Un gran compromiso de DP World Callao es el respeto al derecho de libre asociación y negociación colectiva. Estos fueron nuestros principales resultados:

- 398 colaboradores sindicalizados en el 2018 y 2019
- 28% de colaboradores sindicalizados en el 2018
- 56 consultas o negociaciones en el 2018 y 2019
- 16% de colaboradores sindicalizados en el 2019

Asimismo, en DP World Callao existen dos organizaciones sindicales:

Sindicato Unido de Estibadores Portuarios de DP World Callao – SUNESPORT Callao

A fines del año 2018, ochenta estibadores portuarios se registraron como afiliados. A través de sus representantes sindicales, nuestra empresa suscribió un Convenio Colectivo desde el año 2018 hasta el año 2019.

Respecto al año 2019, se registraron como nuevos afiliados 70 estibadores portuarios. A través de la instalación de la mesa de trato directo, suscribimos un convenio colectivo por dos años (2019-2021). Dicho documento se encuentra vigente hasta la fecha.

Es importante mencionar que, dos veces al año, convocamos a los dirigentes de dicha organización para sostener una reunión de mesa de trabajo a fin de absolver dudas, observaciones y/o solicitudes.

Un gran compromiso de DP World Callao es el respeto al derecho de libre asociación y negociación colectiva. Estos fueron nuestros principales resultados:

- 398 colaboradores sindicalizados en el 2018 y 2019
- 28% de colaboradores sindicalizados en el 2018
- 56 consultas o negociaciones en el 2018 y 2019
- 16% de colaboradores sindicalizados en el 2019

Asimismo, en DP World Callao existen dos organizaciones sindicales:

Sindicato Unido de Estibadores Portuarios de DP World Callao – SUNESPORT Callao

A fines del año 2018, ochenta estibadores portuarios se registraron como afiliados. A través de sus representantes sindicales, nuestra empresa suscribió un Convenio Colectivo desde el año 2018 hasta el año 2019.

Respecto al año 2019, se registraron como nuevos afiliados 70 estibadores portuarios. A través de la instalación de la mesa de trato directo, suscribimos un convenio colectivo por dos años (2019-2021). Dicho documento se encuentra vigente hasta la fecha.

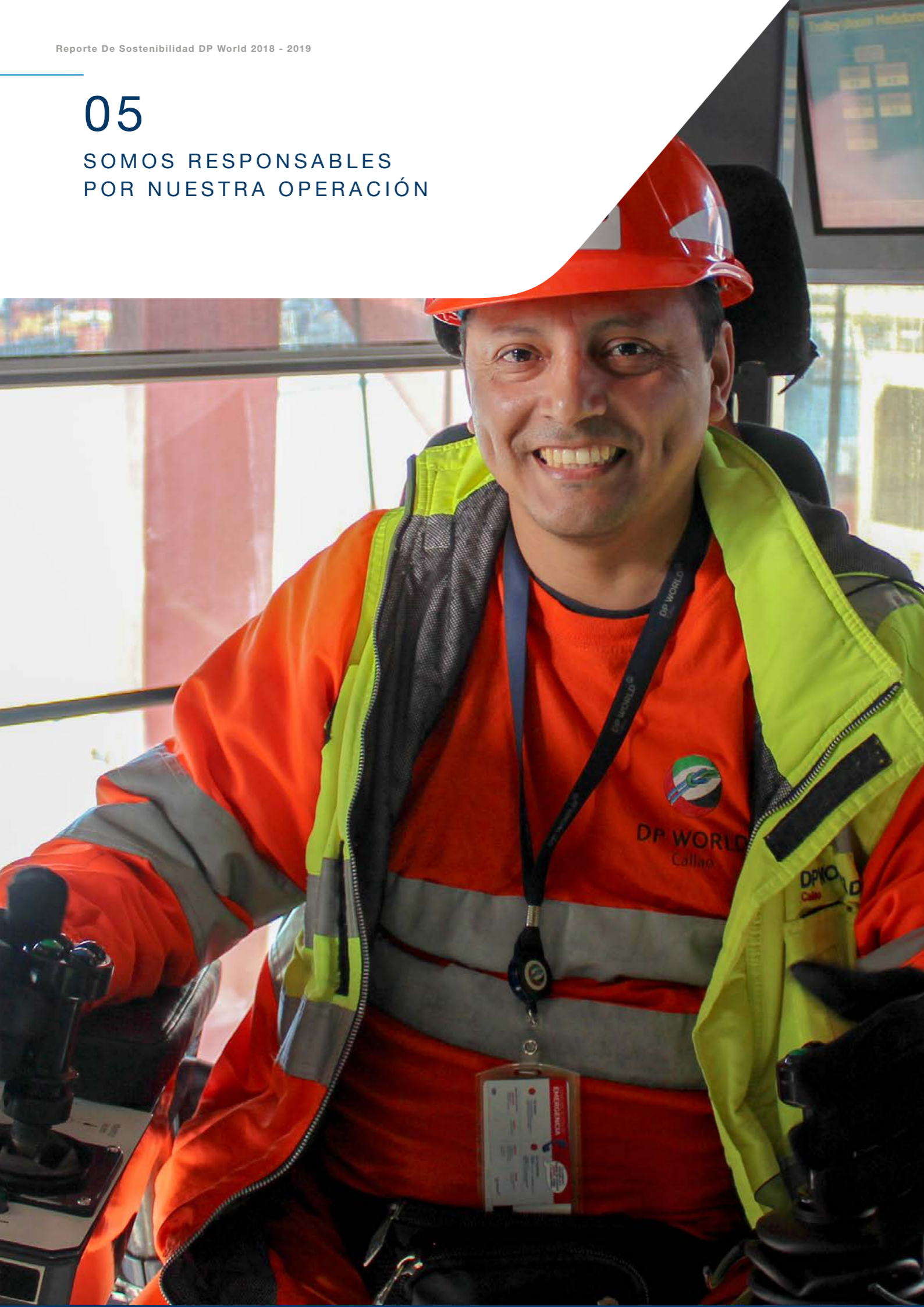
Es importante mencionar que, dos veces al año, convocamos a los dirigentes de dicha organización para sostener una reunión de mesa de trabajo a fin de absolver dudas, observaciones y/o solicitudes.

Sindicato Único de Trabajadores de DP World Callao – SUTRA DP World Callao

A fines del año 2018, 171 trabajadores portuarios se afiliaron. En la actualidad, el convenio colectivo se encuentra bajo revisión por la instancia superior correspondiente.

Respecto al año 2019, se registraron como nuevos afiliados 77 trabajadores portuarios. En la actualidad, el convenio colectivo firmado se encuentra sujeto a los procedimientos administrativos laborales.

05

SOMOS RESPONSABLES
POR NUESTRA OPERACIÓN

Garantizamos nuestro compromiso de cero muertes laborales a través del cumplimiento de los lineamientos expuestos en nuestra política de Salud, Seguridad y Medio Ambiente (HSE) y al trabajo orientado a los sistemas de gestión de seguridad y salud en el trabajo.

Brindamos un lugar de trabajo seguro mediante la identificación y evaluación de los peligros de salud, seguridad y medio ambiente para minimizar los riesgos presentes en las actividades de la empresa y reducir los impactos adversos que se pueden generar. Cumplimos con la normativa legal y las políticas corporativas relacionadas a la salud, seguridad y medio ambiente.

5.1. COMPROMETIDOS CON LA SALUD Y SEGURIDAD LABORAL (403-2) (403-3)

Contamos con programas de prevención y control de riesgos para las actividades realizadas, así como con controles de ingeniería y equipos de protección personal. Adicionalmente, registramos todas las inspecciones de naves VSI (Vessel Inspection) en nuestro sistema y realizamos un seguimiento de aquellas que están en mal estado; luego, coordinamos ciertas mejoras necesarias para preservar la seguridad de nuestro personal. Finalmente, suministramos los equipos de protección personal de acuerdo con el puesto de trabajo.

Nuestro talento está protegido a través de alianzas estratégicas celebradas con las principales aseguradoras y clínicas del país. Particularmente, DP World Callao subsidia el 80% de los planes de seguro EPS de nuestros colaboradores y el 100% del seguro oncológico. Además, para mejorar la calidad de vida de nuestros colaboradores, brindamos préstamos corporativos por motivos de salud, estudios, mejora de vivienda; incluso, realizamos campañas de salud internas: oftalmología, nutrición, masajes, entre otras.

Asimismo, capacitamos a nuestros colaboradores, contratistas y externos que realizan actividades dentro del terminal con el objetivo de asegurar el bienestar de las personas en nuestras instalaciones.

Evaluación de la Salud y Seguridad Laboral

Gracias a nuestras prácticas de salud y seguridad ocupacional, hemos cumplido con altos estándares de seguridad en el trabajo. Por consiguiente, durante los años 2018 y 2019, no hemos tenido ninguna víctima mortal ni se han reportado enfermedades ocupacionales.

A continuación, presentamos las tasas de accidentes, enfermedades y ausentismo registradas durante los años 2018 y 2019:

A continuación, se detallan los tipos de lesión que se presentaron en los años 2018 y 2019:

Índice de accidentes, enfermedades y ausentismo

Sexo	2018		2019	
	Hombres	Mujeres	Hombres	Mujeres
Región	Callao	Callao	Callao	Callao
Tasa de frecuencia de accidentes	2.91	0	8.63	0
Tasa de incidencia de enfermedades profesionales	0	0	0	0
Tasa de días perdidos	34.96	0	166.80	0
Tasa de absentismo laboral	0.62	0	0.43	0
Muertes por accidente laboral	0	0	0	0

Tipos de accidentes y/o lesiones 2018

Sexo	Ocurrencias		Ausentismos	
	Hombres	Mujeres	Hombres	Mujeres
Región	Callao	Callao	Callao	Callao
Contusión	1	0	93	0
Luxaciones / Esguinces / Tendinitis	8	0	737	0
Heridas / Laceraciones	1	0	4	0
Fracturas	2	0	107	0
Contractura Muscular	0	0	0	0
Lumbalgia	3	0	87	0
Lesiones diversas	4	0	18	0

Tipos de accidentes y/o lesiones 2019

Sexo	Ocurrencias		Ausentismos	
	Hombres	Mujeres	Hombres	Mujeres
Región	Callao	Callao	Callao	Callao
Contusión	7	0	229	0
Luxaciones / Esguinces / Tendinitis	7	0	460	0
Heridas / Laceraciones	2	0	101	0
Fracturas	1	0	36	0
Contractura Muscular	0	0	6	0
Lumbalgia	0	0	67	0
Lesiones diversas	3	0	14	0





El 37% de las lesiones en DP World Callao están relacionadas con daños en las manos. Por lo tanto, llevamos a cabo una campaña dirigida a los estibadores y técnicos recordándoles sobre la importancia de cuidar sus manos.

De acuerdo con los resultados de “Mi encuesta 2018”, medición realizada por DP World Callao, el 97% de nuestros colaboradores consideraron a la empresa como un lugar seguro para trabajar. Similarmente, según la encuesta de Great Place to Work 2019, el 91% de los colaboradores de ingeniería y el 79% de los colaboradores de Operaciones consideraron a DP World Callao como un lugar seguro para trabajar.

Junto a la Sociedad Peruana de Salud Ocupacional (SOPESO) y Rímac Seguros hemos implementado programas para disminuir el riesgo entre nuestros colaboradores. En este sentido, hemos realizado las siguientes acciones:

- Informes ergonómicos de SOPESO en puestos críticos: operadores del equipo A, equipo B, ITV, inspectores de contenedor y estibadores (2018)
- Estudio de gasto metabólico en estibadores portuarios (2019)

- Taller de cuidado de espalda y miembros superiores en estibadores portuarios (2019)
- Programa de control de obesidad (2019)

Celebramos el Día Mundial de la Seguridad

DP World Callao celebró el Día Mundial de la Seguridad el 28 de abril llevando a cabo 90 toolbox e incluso una dinámica con los diferentes equipos de trabajo. El mensaje principal fue trabajo en equipo y comunicación.

Para esta ocasión grabamos un video con un mensaje del CEO de la empresa en el que se muestra el impacto de nuestro trabajo en la vida de las demás personas. También, se realizó un concurso llamado “La frase más segura”. La frase ganadora fue incluida en el video principal y en los micro videos difundidos a través de los canales internos y externos de DP World Callao.

Finalmente, todo el personal recibió regalos; en los que se incluyó una bolsa reciclable con la frase ganadora y un detector de humo para la casa.



06

DE LA MANO CON LA COMUNIDAD



En DP World Callao creamos conexiones más profundas a través de nuestros programas de responsabilidad social que fomentan **la educación, el mejoramiento de infraestructura, la conciencia medioambiental, la seguridad, la vida sana y la convivencia pacífica.**



Para nosotros esto es muy importante porque contribuimos con el desarrollo de la comunidad y la sostenibilidad en nuestras operaciones.

Durante los años 2018 y 2019, hemos dado continuidad a nuestro plan de sostenibilidad, el cual nos permite alinear nuestras acciones con las prioridades de nuestra comunidad. Este acercamiento ha creado una relación genuina y de confianza.

Nuestra inversión en la comunidad durante ambos años fue \$ 420 Mil USD. Asimismo, más de 13,000 personas se benefician con nuestros programas de inversión social.

6.1. PROGRAMAS DE DESARROLLO SOCIAL (203-2) (413-1)



Nuestra relación con la comunidad se da, principalmente, a través de nuestros programas de responsabilidad corporativa orientados a promover los siguientes objetivos:



Generamos conciencia ecológica y ambiental

Go Green Como uno de los operadores portuarios más importantes del mundo nos unimos a la semana Go Green, donde buscamos generar cambios de conducta y compromisos con la protección del medio ambiente y el desarrollo de la sociedad. Como parte de este programa implementamos parques en la comunidad de Oquendo y Márquez, ambas zonas pertenecen a la provincia del Callao.

Con esta actividad de arborización buscamos solucionar parte de la problemática medioambiental, generando áreas verdes donde no existen y creando valor agregado a espacios públicos del Callao a través del sembrado de árboles, plantas y césped, y de esta manera contribuir al embellecimiento del paisaje y a la descontaminación del aire de nuestra comunidad.

Juntos logramos sembrar 2,900 metros de césped, 30 árboles y 400 plantas en el 2018, y 3500 metros de césped, 100 árboles y 300 plantas. Se desarrollaron talleres de juegos educativos para niños y para los adultos talleres de sembrado y carpintería. Además, construimos un área de juegos para los niños de la comunidad con materiales reciclables.



Por último, esta iniciativa benefició a más de 300 familias durante el 2018 y 2019. Asimismo, participaron 67 voluntarios durante el 2018 y 78 voluntarios en el 2019.

Taller de ecoturismo para la Asociación de Pescadores de la Isla de Guilligan de La Punta

Nuestra comunidad del Callao cuenta con una gran riqueza natural y una fuerte propuesta turística. Debido a ello, financiamos el taller de ecoturismo para los chalaneros de paseo de la Asociación de Pescadores de la Isla de Guilligan de La Punta, con el objetivo de fortalecer conocimientos en bases del ecoturismo, importancia ecológica, biodiversidad de los humedales y ecoturismo náutico. Asimismo, el verdadero valor de esta actividad fue capacitarlos en turismo sostenible, donde aprendieron que a través de su trabajo pueden conservar y proteger el medio natural y al mismo tiempo incrementar sus ingresos y potenciar su economía. Finalmente, otorgamos a la Asociación 450 guías de campo para identificar aves, un material gráfico e informativo que los ayudará como herramienta de trabajo para sus recorridos en el Humedal La Arenilla.

Día Mundial del Agua



Durante cuatro días celebramos el Día Mundial del Agua. Participaron 1392 estudiantes en el 2018 de diferentes Instituciones Educativas del Callao y 1351 estudiantes en el 2019. El objetivo fue comprometerlos con el cuidado del agua. Por otro lado, a través de un circuito interactivo se les informó cómo podemos utilizar los recursos que nos brinda la naturaleza para vencer los desafíos de la contaminación del agua, por último, aprendieron que en Callao existen humedales que son fuente hídrica y de vida.

Asimismo, contamos con la participación de aproximadamente 70 voluntarios. La participación de ellos fue excelente, ya que se prepararon para las actividades y se involucraron directamente en ellas, consiguiendo una interacción fluida y cercana con los niños.

Día Mundial de los Océanos



DP World conocemos el valor que los océanos aportan a nuestro negocio, y al hacerlo reconocemos el papel de liderazgo que debemos tomar para reducir su contaminación. Celebramos el “Día Mundial de los Océanos” con diferentes instituciones educativas del Callao, y a través de juegos y otorgándoles conocimientos buscamos convertir a estudiantes y docentes en agentes de cambio y aliados de los mares y los océanos. Con esta iniciativa, beneficiamos a 775 estudiantes del Callao durante el 2019.

Taller de capacitación a los Chalaneros del Callao

DP World apoyó a la Asociación de Pescadores de la Isla de Guilligan, ubicada en La Punta, Callao. En esta ocasión, capacitamos a los pescadores en temas de ecoturismo. Nos apoyaron la Municipalidad de La Punta, y logramos beneficiar a 60 chalaneros del Callao.

Promovemos conciencia social y seguridad ciudadana

Taller de igualdad de género para estudiantes

Como parte de nuestro compromiso por construir una sociedad más justa y equitativa, llevamos a cabo un taller sobre igualdad género dirigido a niños de 4to y 5to grado de las Instituciones Educativas Dos de Mayo, Nuestra Señora de Guadalupe y Generalísimo Don José de San Martín. Los participantes aprendieron a través de juegos y dinámicas sobre prevención de violencia entre niños y niñas, igualdad de oportunidades y los derechos fundamentales del niño. Como organización creemos en la importancia de crear conciencia sobre el rol activo que tienen las personas para la eliminación de toda forma de discriminación y violencia desde temprana edad.

Nos sumamos al Programa de Ayuda Humanitaria “Calor Pendiente”, dirigido por Juguete Pendiente, para implementar tiendas itinerantes que llevan mantas, ropa de abrigo, calzado y juguetes a las comunidades afectadas por las heladas en las ciudades de Cusco,

Campaña de heladas

Puno y Arequipa. En esta actividad apoyamos con flotas de transporte para trasladar las donaciones a las comunidades y con nuestros voluntarios de DP World. Juntos, logramos impactar a más de 1,300 familias en el 2019.



Día del adulto mayor



Celebramos el Día del Adulto Mayor en dos asilos del Callao, Santa María de la Caridad y San Lucas. Llevamos un show criollo y de magia donde los residentes cantaron, jugaron y bailaron con los Voluntarios DP World. Se donaron pijamas y pañales para los beneficiarios de la actividad.

Durante el 2018 se benefició a 58 residentes de dos asilos del Callao, y durante el 2019 a 57 residentes de los asilos Santa María de la Caridad y San Lucas, asimismo a 85 estudiantes de la I.E Virgen del Carmen. Participaron 60 voluntarios de DP World Callao.

Celebración de Navidad



El objetivo de la actividad fue celebrar las fiestas de fin de año con instituciones en necesidad del Callao, de esta manera fortalecer la conciencia social y solidaridad entre nuestros Voluntarios. Con esta iniciativa se beneficiaron 2309 niños en el 2018, y 2668 niños en el 2019. Asimismo, participaron 89 voluntarios en el 2018 y 123 voluntarios en el 2019.

Mantenimiento Hogar de Niñas “Nuestra Señora de Guadalupe”

Tenemos un gran compromiso con las residentes del Hogar de Niñas “Nuestra Señora de Guadalupe”, como organización contribuimos al bienestar y la mejora de su calidad de vida. Realizamos mantenimiento a las instalaciones eléctricas, a la sala de cómputo y de costura del Hogar; implementamos un calentador de agua y mejoramos todas las instalaciones de las duchas. Por otro lado, nuestros voluntarios de DP World capacitaron a las 37 niñas residentes en clases de computación, costura, joyería y primeros auxilios.

Día de la Madre

Celebramos el Día de la Madre en dos asilos del Callao: San Lucas y Santa María de la Caridad. Los Voluntarios DP World otorgaron un grato momento a los residentes de los asilos; cantaron, bailaron y jugaron con ellos. Al finalizar la actividad entregaron regalos a todas las madres. Asimismo, entregamos en donación regalos a diversas instituciones del Callao, con motivo de homenajearlos por este día. En el 2018 y 2019, beneficiamos a 412 madres del Callao.

Día del Padre

Celebramos el Día del Padre en dos asilos del Callao: San Lucas y Santa María de la Caridad. Los Voluntarios DP World compartieron con los residentes de los asilos. Asimismo, entregamos en donación 69 regalos a diversas instituciones del Callao, beneficiamos a 400 padres del Callao durante el 2018 y 2019.

Promovemos la tecnología, la educación y la recreación

Implementación de bibliotecas en 2 Instituciones Educativas del Callao.

Implementamos dos bibliotecas en las I.E. Dos de Mayo y Nuestra Señora de Guadalupe. Logramos mejorar la infraestructura instalando nuevas mesas de trabajo, estantes amplios para colocar libros, circuitos de luminarias, mobiliarios, ventiladores y almacenes para guardar materiales escolares. Además, las bibliotecas cuentan con áreas multimedia que facilita procesos de enseñanza y permite a los estudiantes incrementar su competitividad, conocimientos, gusto por la lectura y habilidades en investigación.

Esta implementación benefició a más de 700 estudiantes durante el 2018 y 2019

Mejora del área de computación del Centro Thomas Helm

Realizamos la donación de computadoras al Centro Thomas Helm, institución que ofrece talleres para mejorar la calidad de vida de niños y adolescentes del Callao. Con esta actividad logramos que más niños se capaciten en cursos de computación y fomentamos el desarrollo de las Tecnologías de la Información y Comunicación para complementar, enriquecer y transformar su educación.

Programa Global de Educación



DP World desarrolla el Programa Global de Educación para fortalecer el nivel de educación en las Instituciones Educativas del Callao y así fomentar el conocimiento acerca de comercio global, logístico y gestión portuaria, teniendo como objetivo contribuir con la educación y potenciar las competencias necesarias para que niños y adolescentes accedan al trabajo formal, y fortalecer habilidades, aspiraciones y confianza en los jóvenes de la comunidad donde operamos para crear un banco de talentos para futuros empleados.

A la fecha, 394 colaboradores de DP World han participado como voluntarios y dictaron los distintos módulos de aprendizaje en 7 colegios, impactando a más de 970 niños.

Taller de innovación para estudiantes

Llevamos a cabo 7 talleres de innovación dirigidos a los alumnos de 5to y 6to grado de las Instituciones Educativas José Gálvez Barrenechea, Virgen del Carmen y Nuestra Señora de Guadalupe. Los talleres se desarrollaron bajo la metodología LEGO y los participantes experimentaron los beneficios de jugar con bloques LEGO, potenciando el razonamiento matemático, tener mayor conciencia espacial, fortalecer habilidades de razonamiento. Los estudiantes construyeron un elevador y trompo a motor, ejercicios que les permitieron ampliar su imaginación y creatividad.

Carrera DP World

Se realizó la VII Edición de la Carrera DP World, la cual es la única que destina el íntegro de su recaudación a una obra social.



Asimismo en el 2018 se recaudó más de 26, 00.00 dólares y en el 2019 más de 28, 000 dólares.

Detallamos la cantidad de participantes que se involucraron en esta carrera:

Participantes	No. Participantes	
	2018	2019
Corredores	1380	1686
Auspiciadores	12	13
Voluntarios DP World	430	523



6.2. VOLUNTARIADO CORPORATIVO (203-2) (413-1)

El programa de voluntariado DP World Callao está dirigido a sus colaboradores y está diseñado para formar agentes de cambio que permitan fortalecer la cultura social y protección en la sociedad. Para nosotros es muy importante realizar iniciativas de voluntariado corporativo, ya que contribuyen a la motivación y al desarrollo de habilidades de nuestros colaboradores. Asimismo, un indicador claro de la aceptación de estas iniciativas es que más voluntarios se siguen sumando año tras año. Nuestros colaboradores no solo desarrollan una visión más acertada de la realidad, sino que también se sienten más gratificados por las acciones que realizan. En DP World Callao realizamos diferentes actividades de voluntariado, durante los años 2018 y 2019, en beneficio de las siguientes instituciones:

Día Mundial del Voluntariado

Durante el 2019, el Día Mundial del Voluntariado se centró en el desarrollo dos módulos del Programa de Educación Global de DP World: Ubicación y ¿Qué puerto Soy?

Participaron 41 voluntarios, ellos enseñaron los módulos a través de dinámicas como teatro, cuentos, juegos e incluso hicieron una representación de cómo se transportan los contenedores alrededor del mundo. Con esta iniciativa se beneficiaron a 320 estudiantes del Callao

Voluntariado Social

Hogar de Niñas Nuestra Señora de Guadalupe

Hemos realizado las siguientes actividades:

- Taller de capacitación en seguridad
- Acondicionamiento del jardín
- Implementación de la sala de entretenimiento

Con esta actividad, 35 niñas y jóvenes del Albergue se beneficiaron con nuestras actividades.

Asimismo, participaron 42 Voluntarios DP World quienes llevaron a cabo las siguientes actividades: dictar clases de computación, costura y joyería; asimismo mejoraron las instalaciones del Hogar, dieron mantenimiento a las instalaciones eléctricas, a la sala de cómputo y de costura.

6.3. PROMOVIENDO LA SEGURIDAD CIUDADANA EN EL CALLAO (203-2) (IPN-1)



Promovemos y fortalecemos la seguridad ciudadana.

Este es un tema crítico para la población de nuestra comunidad, por este motivo trabajamos de la mano con las autoridades para lograr mejorar la calidad de vida y la seguridad de la población.

Nos regimos por el Contrato de Concesión firmado con el Estado Peruano y estamos regulados por la Autoridad Portuaria Nacional y el Organismo de Supervisión en Infraestructura y Transportes (OSITRAN).

Realizamos informes de desempeño anualmente donde presentamos la evaluación de nuestro cumplimiento legal y los compromisos del contrato de concesión.

Además, desde nuestra operación trabajamos diferentes iniciativas y colaboramos con diversas instituciones para fortalecer sus acciones:

- Formamos parte del Comité Cívico de la Policía Nacional del Perú. Hemos colaborado para mejorar la infraestructura y orientar a los efectivos policiales de las Comisarias del Callao.
- Trabajamos con los sindicatos de transportistas con el objetivo de mejorar la seguridad en la ruta al puerto.
- Intercambiamos información y buenas prácticas con el Comité de Seguridad de Terminales, para mejorar la seguridad de toda la cadena logística del comercio marítimo.
- Compartimos videos de eventos que son materia de investigación de la Policía.
- Mejoramos la avenida Manco Cápac con apoyo de la Municipalidad Provincial del Callao, a fin de no entorpecer el tráfico y, por consiguiente, desalentar los asaltos.
- Aliviamos el tráfico de acceso a la terminal con apoyo de la Policía Nacional del Perú.
- Brindamos información sobre los camiones que cuentan con cita, con la finalidad de apoyar en la corroboración de placas. Esta actividad la realizamos con apoyo de la Autoridad Portuaria Nacional.

07

UN SERVICIO DE CALIDAD



(102-7) (102-11) (203-1)

Cumplimos con todos los aspectos internacionalmente reconocidos de la certificación OHSAS 18001, tanto con nuestro personal como con nuestros proveedores. De esta forma, su salud y seguridad integral están garantizadas.

Nuestro operador portuario del Muelle Sur es un actor importante en la cadena logística, ya que facilita el comercio internacional de carga contenerizada para los importadores y exportadores peruanos. Venimos contribuyendo de manera eficaz en el proceso de la demanda de carga de importación y exportación el cual se viene realizando de manera sostenible desde inicios de operaciones, en el año 2010. Asimismo, hemos realizado mejoras en la infraestructura del terminal portuario, invirtiendo hasta el momento más de US\$ 327,7 millones.

Durante el año 2018, en DP World Callao atendimos 753 naves y hemos operado, aproximadamente, 1.27 MM TEUs con un aumento del 4.6% vs el año 2017, de los cuales 59.6% corresponden los embarques y descarga de contenedores llenos, 21.6% al servicio de transbordo de contenedores llenos/vacíos y 18.8% al servicio de embarque y descarga de contenedores vacíos.

Durante el año 2019, DP World Callao atendimos 719 naves y hemos operado, aproximadamente, 1.35 MM TEU con un aumento del 6.4% vs. el año 2018, de los cuales:

- 65.9% corresponden los embarques y descarga de contenedores llenos
- 20.1% al servicio de transbordo de contenedores llenos/vacíos
- 14.0% al servicio de embarque y descarga de contenedores vacíos

Cabe mencionar que este incremento de volumen, no obstante una reducción del número de naves atendidas entre ambos años, se debe a la mayor capacidad de carga observada en las naves que recalcan en DP World Callao y, a su vez, a nuestra capacidad de atención continua de las operaciones portuarias.



7.1. FORTALECEMOS NUESTRA CADENA DE SUMINISTRO

Nuestra cadena de suministro inicia con los requerimientos de las áreas internas de la compañía. Atendemos, prioritariamente, al área de ingeniería, ya que esta área es una de las bases más relevantes en nuestro negocio si tenemos en cuenta que la operatividad de las máquinas determina el éxito con nuestros clientes finales.

Contamos con una amplia cartera de proveedores determinados por el área de compras. Nuestros promotores (forwarder) se encargan de la conexión entre el proveedor del extranjero y nosotros en todo lo correspondiente a temas de carga internacional, aduanas y transporte local. Estas actividades dependen de los términos de comercio internacional - INCOTERM negociados.

Generamos crecimiento en proveedores locales (102-9) (102-10)

DP World Callao genera crecimiento al mercado de proveedores localizados en Lima y Callao. En el 2018, el 92% de nuestras compras fueron locales, representando un valor de compra de \$16M; mientras que, en el 2019, el 95% de nuestras compras fueron locales representando un valor de compra de \$19M.

Asimismo, el 95% de nuestras compras son locales, y el 5% son compras del extranjero. Las compras, en el 2018, representaron \$17M y, en el 2019, fue de \$20M.

Entre ambos años, se mejoró la comunicación con los proveedores. Principalmente, reducimos la operatividad en la solicitud de cotizaciones dado que se buscó celebrar convenios de precios, semestrales o anuales, en base a las cantidades históricas y proyecciones de consumo. Estos convenios se dieron según el tipo de productos o marcas solicitadas con recurrencia.

Evaluamos a nuestros proveedores

La valoración de proveedores locales se hace de manera continua vía una evaluación de rendimiento realizada por el área usuaria inmediatamente después de recibir un servicio o un bien. El puntaje

obtenido es ponderado con la evaluación del área de compras con lo cual, al final del año, el proveedor obtiene un puntaje total, el cual se les comunica. Dependiendo del puntaje obtenido se solicita planes de acción para mejoras en la gestión de su operación.

Es importante mencionar que, al momento de cotizar y recibir las órdenes de compra, los proveedores son informados sobre nuestras políticas internas de seguridad y protección patrimonial. Además, deben pasar la inducción interna y ser capacitados en los procedimientos internos implementados por DP World Callao para poder realizar trabajos dentro de nuestras instalaciones.

Programas con nuestros proveedores

Trabajamos con nuestros proveedores y contratistas con el fin de mejorar sus capacidades y la calidad de sus servicios ya que son ellos quienes nos facilitan los productos o servicios que necesitamos para los diferentes procesos de nuestra operación. En DP World Callao, procuramos establecer con nuestros proveedores, nacionales e internacionales, relaciones que favorezcan una coordinación, un complemento de capacidades; así como respeto, transparencia, innovación, producción asegurada y sensibilidad para atender las necesidades de los clientes.

Empoderamos a nuestras proveedoras

Uno de los puntos de gestión de DP World fue capacitar a los proveedores como parte del programa DP World4Women. Durante el año 2019, las colaboradoras de nuestros proveedores de servicios – EULEN, Charlotte y Super Security Systems – participaron en talleres desarrollados para fortalecer habilidades y desarrollar el liderazgo. A través de este programa, DP World tiene el compromiso de mejorar la gestión y capacidades de nuestras proveedoras a fin de incrementar sus aprendizajes y productividad, así como también generar sentido de pertenencia y colaboración en nuestros proveedores.

Nuestros proveedores se suman a contribuir con el desarrollo del Callao

Como parte de la sostenibilidad dentro de la cadena de valor, DP World Callao invita a los proveedores a sumarse a acciones que contribuyen con el desarrollo social del Callao.

DP World Callao realiza anualmente una carrera benéfica donde lo recaudado se destina a mejorar la infraestructura de alguna institución del Callao. Durante los años 2018 y 2019, se inició el proyecto de implementación de bibliotecas en dos instituciones educativas: Dos de Mayo y Nuestra Señora de Guadalupe. En dichos eventos, participaron 30 proveedores de DP World Callao, quienes se sumaron como auspiciadores y apoyaron en la implementación de las bibliotecas.

7.2. LUCHA CONTRA EL NARCOTRÁFICO (IPN-2)



Conscientes de la gran amenaza que implica el narcotráfico para la seguridad, en DP World Callao luchamos de manera integral contra este flagelo siguiendo los lineamientos establecidos en nuestra Política de Cero Tolerancia al Consumo y Tráfico de Drogas en el Terminal y gracias a nuestro departamento de Protección.

Asimismo, cumplimos con los procedimientos implementados en el Plan de Protección, así como con las evaluaciones de riesgo realizadas anualmente. Estos lineamientos, orientan nuestros esfuerzos para desarrollar diferentes estrategias a fin de prevenir el narcotráfico.

Además, hemos desarrollado una sólida cooperación con diversas autoridades nacionales e internacionales y hemos firmado convenios con las siguientes instituciones a fin de evitar el tráfico y/o consumo de drogas:

- Convenio con la Comisión Nacional de Vida sin Drogas del Perú (DEVIDA) para trabajar temas de prevención del tráfico de drogas y ampliar la red de contactos con todas las embajadas de la Unión Europea.
- Convenio con la ONG CEDRO en materia de consumo de drogas y alcohol en el Callao.

- Convenio con la aduana de Francia para el desarrollo de capacitaciones.

Tenemos una relación directa de asesoría y asistencia con la Drug Enforcement Administration (DEA) quien nos apoya en la investigación de temas referentes a la lucha contra el narcotráfico y el lavado de activos. Por otro lado, en DP World Callao ha facilitado el acceso a las autoridades para desarrollar el control e interdicción de drogas en sus instalaciones. Para ello, la DIRANDRO tiene presencia las 24 horas del día en el terminal a fin de prevenir que los contenedores sean contaminados.

Periódicamente, en el marco de la Certificación PBIP y la Norma ISO 28000 de Seguridad en la Cadena de Suministros, el departamento de Protección desarrolla diversas capacitaciones sobre las consecuencias del tráfico ilícito de drogas dirigidas a todo el personal, así como inducciones para los visitantes. Durante los años 2018 y 2019, todos nuestros colaboradores han sido capacitados, todos los visitantes han recibido inducciones y organizamos campañas en la Semana de Seguridad.

Además, hemos desarrollado talleres de concientización dirigidos a los transportistas externos. En estos talleres, donde participaron los gremios asociados (como la UNT nacional y regional), siempre se informan las medidas y los procedimientos que deben realizarse dentro de la terminal.



7.3. SATISFACEMOS A NUESTROS CLIENTES

(102-6)

De acuerdo con lo establecido en nuestra Política de Calidad, nos comprometemos a desarrollar nuestros procesos alineados a los más altos estándares que aseguren una óptima respuesta a las necesidades de nuestros clientes, cumpliendo con sus requisitos relacionados a la operatividad, así como con las cuestiones legales y regulatorias y requisitos corporativos. Contamos con sistemas que proporcionan una planificación más eficiente del itinerario de las naves y la disponibilidad exacta del Muelle Sur. Además, hemos invertido en el desarrollo e implementación de herramientas tecnológicas con el propósito de facilitar y mejorar el intercambio de información y la realización de transacciones con nuestros clientes y usuarios. En la parte operativa, hemos implementado sistemas automatizados que permiten la optimización de nuestros procesos.

Trabajamos en conjunto con la Superintendencia Nacional de Administración Tributaria, la Autoridad Portuaria Nacional, el Gobierno Regional del Callao, la Municipalidad Provincial del Callao y las diferentes asociaciones y empresas relacionadas al sector naviero peruano con la finalidad de ofrecer a nuestros clientes una excelente cadena de servicios logísticos.

En DP World Callao identificamos que, dentro de las actividades vinculadas a la importación y exportación de contenedores, tanto en nuestro servicio estándar como en el especial, contamos principalmente con tres tipos de clientes:

- Líneas navieras: son responsables de transportar la carga desde el puerto de embarque hasta el puerto de descarga.
- Operadores logísticos: son los encargados de coordinar los procesos de una o varias fases de su cadena de suministro (aprovisionamiento, transporte, almacenaje, distribución, entre otras). Ellos organizan, gestionan y controlan dichas operaciones.
- Cargo Owners (Importadores/Exportadores): se compone por un grupo diverso y atomizado (aproximadamente más de 10,000 importadores y más de 5,000 exportadores). Son los propietarios o destinatarios de la carga.

Evaluamos la satisfacción de nuestros clientes

(IPN-3)

El conocimiento, la satisfacción y las necesidades de los clientes son nuestra prioridad y nos esforzamos por mantener canales activos de

escucha y una relación transparente. En DP World Callao evaluamos la satisfacción de nuestros clientes de las líneas navieras y de los Clientes Tierra (operadores logísticos, importadoras y exportadoras) en periodos semestrales. Mediante las encuestas, conocemos el grado de satisfacción y opinión de nuestros clientes acerca de los servicios y la atención que brindamos. Durante el 2019, se realizaron más de 320 encuestas de satisfacción a nuestros clientes.

Para garantizar la imparcialidad y transparencia de los resultados de las encuestas, nuestro director Comercial decidió que, a diferencia de otros años, el proceso se realizará de manera externa. Para ello, nos contactamos con varios proveedores y, después de evaluarlos tanto técnica como económicamente, decidimos contratar a la empresa Directo Marketing con la cual hemos realizado dos encuestas durante el año 2019. Dichas encuestas se realizaron en los meses de agosto y diciembre, de manera online, y estuvieron dirigidas a Clientes Tierra, entre los que se encuentran: agencias de aduana, agencias de carga, operadores logísticos, exportadores e importadores.

Nuestros resultados respecto al nivel de satisfacción durante el 2019, fueron:

- 67% Clientes Tierra
- 67% Importador / exportador

De los resultados obtenidos pudimos elaborar estrategias específicas como, por ejemplo: coordinación constante con el área de planning para gestionar de manera eficiente las citas. Asimismo, para garantizar una mejor comunicación con los clientes, se otorgaron teléfonos móviles a todo el personal del área y se implementó la plataforma Customer Relationship Management (CRM) que nos permite hacer un mejor seguimiento de las consultas de nuestros clientes.

Los resultados de las encuestas de satisfacción, en el 2019, validan nuestro compromiso con respecto a los servicios brindados como terminal portuario de contenedores. Consideramos que estas acciones son de primordial importancia para nuestras operaciones y esenciales para el éxito y el futuro crecimiento de nuestro negocio, que es el mayor interés de todas las partes interesadas.

08

COMPROMETIDOS
CON EL MEDIO AMBIENTE**(102-11)**

Estamos comprometidos con el medio ambiente. Actuamos considerando el principio de precaución con el fin de contar con una gestión empresarial que garantice los resultados financieros y que, a la vez, genere valor social y respete el medio ambiente.

A través de nuestra Política del Sistema Integrado de Gestión, nos comprometemos a cumplir los requisitos y las expectativas de nuestros clientes, mejorar la eficacia de nuestros procesos, y monitorear los requisitos vigentes de las normas ISO 9001, ISO 14001, OHSAS 18001.

Asimismo, implementamos nuestro Sistema de Gestión Ambiental (SGA), el cual se basa en los siguientes principios:

- Identificar y evaluar todos los peligros de salud, seguridad y medio ambiente, para establecer controles y técnicas que minimicen los riesgos relacionados hasta llegar a un nivel aceptable.
- Reducir las emisiones y los desperdicios que se arrojan al agua, aire y tierra, y conservar los recursos sobre una base de equidad.
- Prevenir la contaminación, en la medida de lo posible, y garantizar la vigencia de medidas proactivas para evitar hechos que deriven en impactos significativos para los ecosistemas acuáticos, terrestres y aéreos.
- Medir el consumo de combustible y energía, en forma precisa y consistente, para poder así cuantificar las emisiones de carbono (es decir, el dióxido de carbono y otros gases de efecto invernadero) y revisar las estrategias implementadas para su gestión.
- Promover la concientización de la sustentabilidad y de los impactos de todas las actividades comerciales considerando los factores de salud, seguridad y medio ambiente.

Estos principios se ven reflejados en nuestros programas de gestión ambiental e iniciativas tomadas por la organización. Como resultado de esta gestión, en DP World Callao hemos cumplido con la legislación ambiental aplicable a nuestro sector y no hemos tenido ninguna clase de sanción administrativa ni judicial, en estos aspectos, durante los años 2018 y 2019.

8.1. GESTIÓN DEL CONSUMO DE ENERGÍA (302-1)

Consumo de electricidad

El consumo total de electricidad es dado por la empresa prestadora de servicio ENEL y las facturas son registradas por el área de Servicios Generales. Esta área también registra la distribución de electricidad en el terminal. Además, se realiza la medición de energía eléctrica de forma individual en cada uno de los siguientes equipos o áreas del terminal:

- Grúas QC
- Iluminación exterior
- Contenedores refrigerados
- Taller
- Edificio de ingeniería
- Zona de aforo
- Ingreso/salida de camiones
- Iluminación perimetral
- Edificio administrativo

Consumo de combustible

Para la medición del consumo de combustible, contamos con una estación de abastecimiento y llevamos el registro de los consumos internos de diésel. Además, contamos con un tanque de Gas Licuado de Petróleo (GLP) que puede ser recargado y cuyo registro es monitoreado por el área de Servicios Generales. Por otra parte, los balones de GLP usados para los montacargas son registrados por el área de Equipos Móviles.

Para medir el consumo de combustible diésel se utiliza el sistema "Fénix", el cual registra automáticamente la información sobre el consumo desglosado por unidad y horas de funcionamiento del equipo, tanto en los servicios realizados en la Zona de Almacenamiento y Despacho, como en los servicios realizados con la cisterna de abastecimiento.

Por otro lado, la medición de consumo de GLP para montacargas se registra mediante el control de salidas de balones de GLP desde el área de almacén. En el caso de la medición del consumo de GLP por el comedor y los equipos calentadores de agua, el registro se hace a través del control de abastecimiento de los dos tanques de GLP que abastecen dichos equipos.



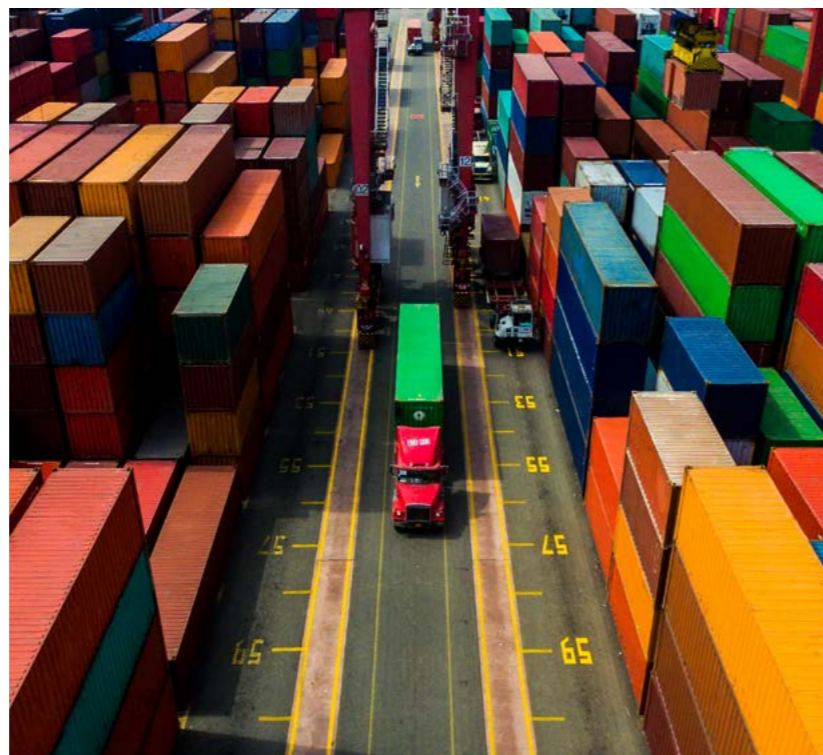
A continuación, presentaremos los resultados referentes al consumo energético de la organización.

En el 2019,
superamos la meta
definida del -1%

Reducimos el 3.27%
de nuestro consumo
energético

	2018	2019
Consumo de Combustible no renovable	120, 429, 307 MJ	128, 861, 082 MJ
Consumo de Electricidad	61, 789, 414 MJ	58, 296, 211 MJ
	2018	2019
Consumo Energético Total	70.3 MJ	60.0 MJ

Iniciativas para la reducción del consumo energético:



- Energía de las grúas QC

Contamos con Grúas QC las cuales tienen un sistema de regeneración de energía eléctrica el cual aprovecha la energía potencial, generada por el descenso de contenedores, para generar energía eléctrica que retorna hacia la grúa, la cual es usada para ciertos equipos de iluminación y accesorios del equipo.

- Sistema de apagado de las Grúas RTG

Además, tenemos un sistema de apagado automático de las grúas RTG, lo cual evita el consumo de combustible cuando la máquina está fuera de funcionamiento. Estas grúas están equipadas con un sistema que permite regular las RPM (revoluciones por minuto), lo cual genera una mayor eficiencia en el consumo del combustible. También, cuentan con subestaciones y tomas eléctricas; de esta forma, evitamos el uso de grupo electrógenos para las áreas de contenedores refrigerados.

- Sistema de iluminación LED

Asimismo, las zonas de almacén y taller cuentan con sistemas de iluminación LED. Dentro de las buenas prácticas implementadas, promovemos que nuestros colaboradores hagan uso responsable de la energía eléctrica. Esto lo hacemos mediante acciones sencillas como apagar las luces de la oficina y los equipos que no están en funcionamiento. Tanto los operadores de las grúas RTG y otros equipos móviles, luego de estacionarse, apagan los equipos a fin de no consumir combustible.

8.2. GESTIÓN DE NUESTRAS EMISIONES

Dado que el cambio climático es uno de los desafíos medioambientales más relevantes que la humanidad enfrenta, en DP World Callao estamos comprometidos en desplegar esfuerzos siempre orientados a mitigar los efectos del cambio climático.

Contamos con un plan que tiene como objetivo el seguimiento y control de emisiones con la finalidad de lograr una reducción de nuestra huella de carbono y así contribuir a la disminución de las emisiones del país.

Medición de nuestra huella de carbono

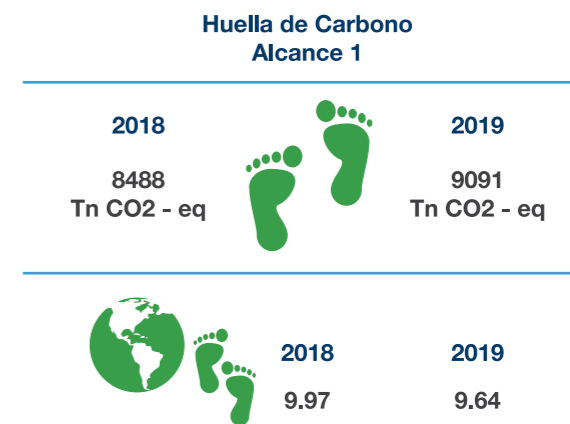
En DP World Callao medimos las emisiones de gases de efecto invernadero (GEI) de Alcance 1; asimismo, contamos con una estación de abastecimiento de combustible y llevamos un registro de los consumos internos de diésel.

Para medir nuestra huella de carbono usamos la metodología corporativa, la cual incluye el cálculo de los gases CO2, CH4 y N2O. Asimismo, como parte de la implementación del Plan de Medición y Disminución de Consumo de Recursos y GEI, hemos implementado medidas que permiten controlar el consumo de combustible y, por consiguiente, impulsar la disminución de las emisiones vehiculares en DP World Callao.

A continuación, presentamos los resultados referentes a la huella de carbono Alcance 1, de la organización:

Superamos la meta definida del -1%

Reducimos el 3.31% nuestras emisiones de GEI



Iniciativas para la reducción de las emisiones de GEI

Implementación de Grúa RTG Híbrida

Las grúas RTG consumen más del 53% del combustible diésel utilizado por todo el terminal portuario. Las grúas RTG convencionales gastan y liberan energía al subir o bajar un contenedor. En otras palabras, la energía producida al trasladar un contenedor hacia abajo es disipada en forma de calor, lo cual resulta en energía desperdiciada.

Con el fin de optimizar el uso del motor diésel, se creó el proyecto Grúa RTG Híbrida que busca captar este tipo de energía disipada en forma de calor con el fin de almacenarla en un banco de ultracapacitores para, luego, devolverla a la máquina y usarla en el siguiente ciclo operativo. De esta forma, obtenemos energía regenerada aprovechable. En el periodo 2019, siete de las veintiún grúas RTG que operan en el terminal fueron mejoradas con el sistema híbrido.

Uso de Diésel Eco B5

Este combustible cuenta con 50 partes por millón de azufre, la concentración más baja del mercado. Mediante el uso de estos equipos nos aseguramos de que la concentración de azufre en el aire no llegue a cantidades excesivas, previniendo así la contaminación del aire y la formación del smog fotoquímico.

Por otro lado, los motores diésel reciben servicio de mantenimiento cada 500 horas, lo que genera una menor combustión de aceites y, por ende, menor emisión de gases efecto invernadero.

Control de emisiones de Alcance 1: fuentes internas, impacto directo
Los vehículos internos de transporte de contenedores y equipos móviles de DP World Callao cuentan con un plan de mantenimiento preventivo, el cual es realizado cada 250 horas de operación. Asimismo, como parte de este plan, se ha contemplado el monitoreo de las emisiones vehiculares a partir de las 10,000 horas de operación.

Para el control de las emisiones vehiculares, hemos empleado los lineamientos establecidos en el Decreto Supremo (DS) 047-2001-MTC y sus anexos, los cuales dan las indicaciones sobre cómo realizar el monitoreo de emisiones para vehículos diésel. Asimismo, este DS indica los Límites Máximos Permisibles. La aplicación de esta norma es de carácter voluntaria, ya que el DS es solo un marco de referencia pues no existe normal aplicable a los vehículos no nacionalizados.

Control de emisiones de Alcance 1: vehículos externos; impacto indirecto:

Las empresas de transporte, así como los choferes, son advertidos de ciertos criterios ambientales que deben de aplicar cuando ingresen

al Muelle Sur. Para ello, aplicamos el “Reglamento de ingreso de vehículos de transporte de carga para la recepción y entrega de contenedores en el terminal de contenedores – zona sur”.

8.4. MANEJO DE RESIDUOS SÓLIDOS

Contamos con un plan que tiene como propósito mantener el compromiso de mejora continua para minimizar los residuos generados y mejorar el manejo de estos a fin de cumplir siempre con los estándares de seguridad y medio ambiente dispuestos por la compañía y la legislación nacional. Esto refleja nuestro compromiso y responsabilidad con el medio ambiente, ya que trabajamos para minimizar los impactos negativos generados de nuestras actividades.

En DP World Callao priorizamos el reúso. En caso los residuos no puedan entrar a ningún proceso interno de reciclaje, se toma en cuenta la comercialización y reaprovechamiento de residuos a través de un tercero. Por otro lado, si los residuos no tienen valor comercial o su reciclaje no se realiza, se opta por enviar los residuos no peligrosos a rellenos sanitarios y los peligrosos a los rellenos de seguridad autorizados.

Etapas del manejo de residuos sólidos en DP World Callao (306-2)

El manejo de los residuos de DP World Callao contempla las siguientes etapas:

Etapa	Tipo de residuos	
	Peligrosos	No peligrosos
Segregación en fuente (Disposición y acondicionamiento)	Sí	Sí
Recojo y barrido	Sí	Sí
Reaprovechamiento	Sí	No
Almacenamiento	Sí	Sí
Recolección	Sí	Sí
Transporte	Sí	Sí
Comercialización	Sí	Sí
Disposición Final	Sí	Sí

*La recolección, transporte y disposición final de los residuos sólidos es realizada por una empresa operadora registrada ante DIGESA para tales labores.

Minimización de residuos sólidos

- Disminución de productos desechables: DP World Callao promueve dentro de sus instalaciones el uso de productos de prolongada vida útil, cuyo uso no involucre la generación de residuos.
- Preferencia por equipos que no requieran consumibles: DP World Callao, dentro de sus controles de adquisiciones, promueve la obtención de productos que no requieran consumibles para su funcionamiento y, por consiguiente, que no generen de residuos.

Reaprovechamiento de residuos sólidos

DP World Callao busca reaprovechar algunos residuos no peligrosos de tal forma que se pueda prolongar su vida útil y evitar su disposición final. Los residuos reaprovechados por DP World Callao son aquellos que no involucran un riesgo adicional a la seguridad de sus usuarios, ni de contaminación, tales como: llantas en desuso o cilindros de acero vacíos.

Recolección de residuos sólidos

La recolección de los residuos sólidos peligrosos se realiza cuando los contenedores de almacenamiento hayan alcanzado el 85% de su capacidad.

La empresa operadora realiza la recolección siguiendo las siguientes consideraciones:

- Uso completo de equipos de protección personal.
- Recolección completa del contenedor de almacenamiento con el contenido.
- Suplir un contenedor de almacenamiento como reemplazo del dispuesto (si fuera el caso).
- El contacto directo con los residuos sólidos peligrosos debe ser mínimo.

Los residuos peligrosos semisólidos son recolectados por una empresa operadora de residuos sólidos bajo las siguientes consideraciones generales:

- Sellado de los contenedores, a fin de que el material no se derrame durante el traslado.
- Carga completa del contenedor y el material hacia el Camión Recolector Autorizado.

Los residuos peligrosos biocontaminados generados en la zona de atención Médica (Tópico) son recolectados por una empresa operadora de residuos sólidos bajo las siguientes consideraciones generales:

- Uso completo de equipos de protección personal.
- No entrar en contacto directo con los residuos sólidos peligrosos.

Comercialización de residuos sólidos

Algunos residuos, dependiendo de su naturaleza, pueden ser comercializados entre las empresas operadoras de residuos sólidos y otras empresas del sector productivo quienes, posteriormente, usan estos residuos como parte de su proceso productivo. Los residuos comercializados bajo esta modalidad son los siguientes:

Residuos no peligrosos

- Chatarra metálica: es trasladada a instalaciones de fundición de materiales ferrosos.
- Papel: es trasladado a instalaciones de generación de productos de papel secundario, bajo el marco de un convenio con una organización local.
- Llantas usadas: son trasladadas a instalaciones de transformación artesanal para diferentes usos.

Residuos peligrosos:

- Baterías en desuso: son trasladadas a instalaciones de fábricas de acumuladores.
- Aceite: es trasladado a instalaciones de reprocesamiento físico/químico de aceite para la fabricación de lubricantes.

Por otro lado, el aceite residual almacenado en los contenedores es recolectado mediante el uso de una bomba de succión hidráulica y siguiendo el proceso a continuación:

- Conexión de la manguera de succión del contenedor de almacenamiento con el contenedor de traslado a la bomba hidráulica.
- Colocación de una bandeja de contención en la parte baja de manguera de conexión a fin de contener posibles fugas de aceite.
- Activación de la bomba hidráulica y succión del aceite residual.
- Al finalizar la succión y permitir la limpieza de la manguera, se procede a la desconexión y a la limpieza de las bridas con el equipo adecuado.
- Durante todo el proceso, la empresa operadora de residuos sólidos tendrá en las inmediaciones un extintor y un kit antiderrames a fin de controlar posible fugas o derrames del aceite residual en la zona.

Las baterías en desuso serán transportadas bajo las siguientes consideraciones:

- Todo acarreo debe darse con las tapas cerradas de los compartimentos de ácido
- Las baterías no deben ser apiladas una sobre otra



Reciclamos cada vez más (306-2)

DP World Callao, como parte de su plan de Reducción y Manejo de residuos, está en busca de ampliar las opciones de reciclaje y reúso de sus residuos a fin de no saturar los rellenos sanitarios y optimizar el ciclo de vida de estos.

En el 2019, se ha evitado la llegada de 205 toneladas de residuos hacia los rellenos sanitarios ya que éstos han sido reusados o reciclados para ser integrados como nuevos insumos en otros procesos productivos.

A continuación, presentamos la cantidad de residuos generados y reciclados durante los años 2018 y 2019:

En el 2019,
superamos la meta
definida del 10%

Reciclamos el 32%
de nuestros residuos

Residuos sólidos no peligrosos

322.2 Tn (2018)

363.3 Tn (2019)

Total de residuos reciclados

Año	2018	2019
Tonaeladas totales de residuos reciclados	156 Tn	205 Tn

A continuación, detallamos la cantidad de residuos sólidos reciclados por tipo, durante ambos años:

		2018	2019
	Papel y Cartón	Reciclados 5.06 Tn Dispuestos en lugares autorizados 0 Tn	Reciclados 2.41 Tn Dispuestos en Lugares autorizados 0 Tn
	Metales	Reciclados 86.84 Tn Dispuestos en lugares autorizados 0 Tn	Reciclados 114.80 Tn Dispuestos en Lugares autorizados 0 Tn
	Orgánicos	Reciclados 0 Tn Dispuestos en lugares autorizados 46.18 Tn	Reciclados 0 Tn Dispuestos en Lugares autorizados 54.39 Tn
	RAEE	Reciclados 7.07 Tn Dispuestos en lugares autorizados 0 Tnn	Reciclados 2.11 Tn Dispuestos en Lugares autorizados 166.76 Tn
	Peligrosos	Reciclados 0 Tn Dispuestos en lugares autorizados 223.76 Tn	Reciclados 0 Tn Dispuestos en Lugares autorizados 166.76 Tn
	No aprovechables	Reciclados 0 Tn Dispuestos en lugares autorizados 155.08 Tn	Reciclados 0 Tn Dispuestos en Lugares autorizados 152.01 Tn

Asimismo, detallamos las cifras de otros residuos reciclados, correspondientes a los años 2018 y 2019:

Total de residuos comunes reciclables en el 2019

Tipo de Residuo	Chatarra (Tn)	Madera (Tn)	Eléctricos (Tn)
Toneladas Totales	68.35	15.34	2.11

Total de residuos comunes peligrosos en el 2019

Tipo de Residuo	Chatarra (Tn)	Madera (Tn)	Eléctricos (Tn)
Toneladas Totales	53.32	16,297.50	61.69

Total de residuos líquidos peligrosos reciclables

Año	Chatarra (Tn)	Madera (Tn)
Toal de Toneladas	41.11 Tn	53.32 Tn

Total de equipos en desuso reciclables en el 2019

Tipo de Residuo	Cables de metal (Tn)	Llantas (Tn)	Baterías (Tn)
Toneladas Totales	46.45	29.14	0.51

Iniciativas para reducir la generación de residuos

Reducir los costos de transporte para reciclaje de papel y cartón. En marzo del 2019, se puso en marcha el uso de la compactadora de cartón con el objetivo de hacer más eficiente el almacenaje de cartón en el Centro de Acopio de Residuos Sólidos y reducir los costos de transporte del papel y cartón para reciclaje. En el 2019, se logró una disminución del 71% en el número de viajes y un ahorro de 71% en el costo respecto al año 2018.

Con el uso de la compactadora se optimizó el uso del espacio del Centro de Acopio. Asimismo, se realizaron colaboraciones con el programa de segregación de la Municipalidad de La Punta en las que donamos pacas de cartón.

DP World Callao: empresa libre de plástico de un solo uso

En este programa para la reducción y eliminación de plásticos de un solo uso, se identificaron los procesos donde se contaba con plásticos de un solo uso y se plantearon las siguientes actividades:

- Cambio a vasos de papel y polipapel.
- Uso de tazas y tomatedo por parte de los colaboradores.
- Cambio a cucharitas metálicas para servir azúcar y café.
- Uso de bolsas reusables y compra de stock.
- Cambio del papel film por envoltura.
- Cambio de envases de tecnopor por envases biodegradables.
- Cambio de bolsas por materiales tipo: papel aluminio o materiales biodegradables.
- Ubicación de nuevos puntos para reciclaje de plástico.
- Campaña de concientización.
- Cambio por envoltura de servilletas/máquina expendedora de cubiertos

Como parte de esta iniciativa, logramos reducir el 100% de los utensilios utilizados en la zona administrativa de DP World Callao. Aprovechamiento de residuos de equipos móviles y listones de madera

- Mantenimiento de equipos

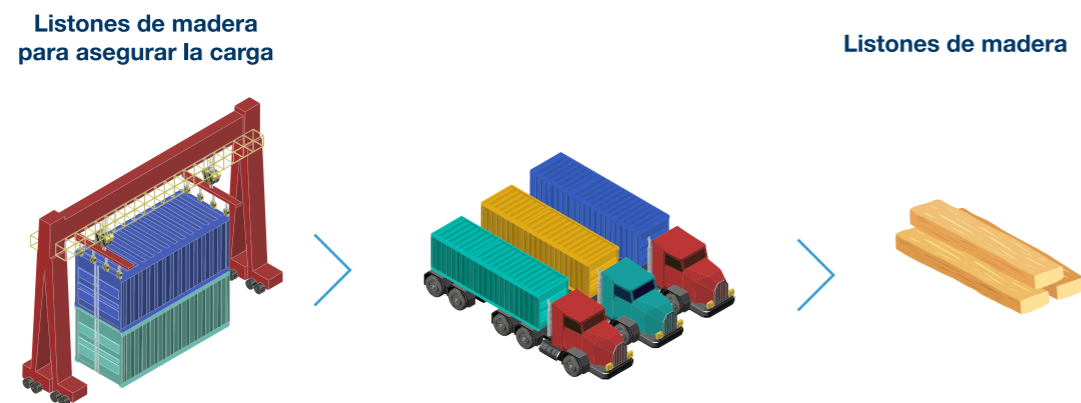
En el mantenimiento de los equipos de DP World Callao, se identificó que los lubricantes usados, los cuales son contenidos en cilindros metálicos de 55 galones, pueden ser reaprovechados.

Estos lubricantes contenidos en cilindros nos dan dos tipos de residuos reusables: el aceite residual y cilindros metálicos. El primero es recogido por una empresa operadora de residuos sólidos y reciclado en una planta de tratamiento para aceites. El segundo elemento son cilindros metálicos de 55 galones vacíos, los cuales son almacenados en nuestro Centro de Acopio de Residuos.



- Descarga de vagones

En la operación de descarga de los vagones de la Línea 2 del Metro se emplean listones de madera para asegurar y evitar daños contra esta carga sensible. Dichos listones son acopiados al final del muelle.



- Aprovechamiento propuesto

Cilindros

Usar los cilindros como señalizadores. Ya que cada cilindro mide aproximadamente 90 cm de altura y tiene un diámetro de 60 cm, podemos usarlos como delimitadores o barreras en zonas operativas; para ello, éstos deben ser limpiados y pintados con colores tipo amarillo tránsito.

Listones de madera

Los listones de madera nos ofrecen una gama de posibilidades. Estos listones son de madera de pino; por lo tanto, se ha pensado en usarlas como topellantas, es decir: topes para que, al estacionar un vehículo, el chofer sienta una barrera al tocarlo con la llanta y entienda que es lo máximo que puede retroceder.

Para la implementación de los topellantas se designó la zona de oficina del Gate, ya que al frente de su fachada se estacionan camiones y vehículos con una alta frecuencia y, por ende, donde la instalación de topellantas era crucial. Asimismo, también se entregaron listones de maderas a Neptunia, una empresa del grupo DP World Perú, para que los puedan usar en sus instalaciones, ampliando así sus usos.

Por otro lado, el Estado peruano promulgó la Ley 30936 - Ley que promueve y regula el uso de la bicicleta como medio de transporte sostenible, la cual indica que el sector privado debe incentivar y establecer puntos adecuados para el parqueo de bicicletas en sus instalaciones.

En este sentido, establecimos una alianza con la empresa Simple Recicla para el reaprovechamiento de la madera de los listones y la elaboración de un nuevo estacionamiento de bicicletas.

09

NUESTRO REPORTE, COMPROMETIDOS CON LA TRANSPARENCIA



Nuestro Reporte de Sostenibilidad Corporativo 2018 y 2019 muestra los resultados de la gestión relacionados a los temas materiales priorizados.

En este sentido, hemos identificado los puntos importantes para la gestión sostenible de la empresa en el ámbito económico, social y ambiental a través de procesos de diálogo con nuestros grupos de interés, junto con la revisión de documentación primaria relacionada con la estrategia de negocio de la empresa.

Asimismo, recalamos que este informe ha sido desarrollado en conformidad con la opción Esencial de los estándares del Global Reporting Initiative (GRI). En caso de duda o consulta sobre este documento, las personas interesadas pueden comunicarse al correo: Callao.ResponsabilidadCorporativa@DPWorld.com

9.1. PROCESO DE MATERIALIDAD

Para el proceso de materialidad, hemos seguido la metodología establecida en el GRI, así como los principios de elaboración de reportes de DP World Callao:



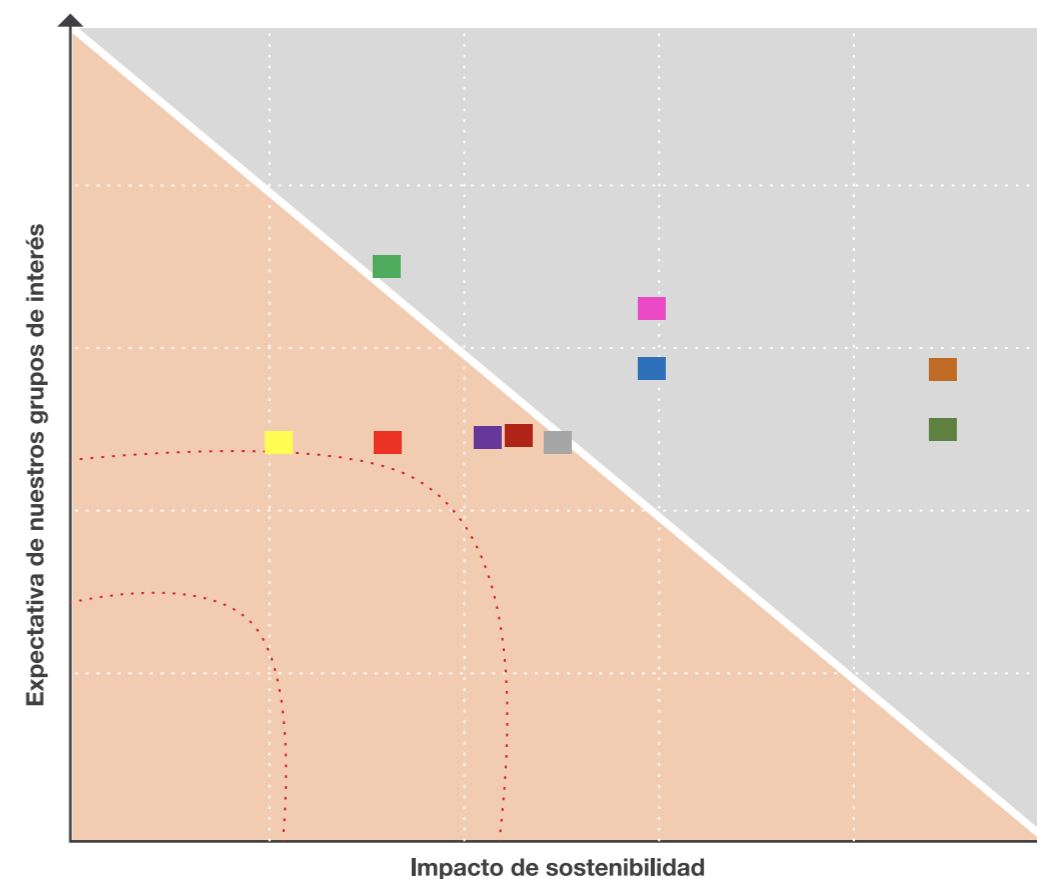
9.2. TEMAS DE MATERIALIDAD

Los indicadores reportados en este documento son el reflejo del análisis de materialidad, particulares a la gestión de DP World Callao en los años 2018 y 2019.

Se definieron 12 temas materiales que corresponden a la gestión de DP World, y se estableció una relación entre los temas materiales y los indicadores del GRI. En ese sentido, se reportaron 33 contenidos generales, 11 contenidos específicos, y 3 indicadores propios del negocio.

Tema Material	Estándar Serie	Cobertura	Grupos de Interés
GRI 201: Desempeño economico	201-1	interna	accionistas
GRI 203: Impactos económicos indirectos	203 -1 203 - 2	externa e interna	accionistas y comunidad
GRI 302: Energía	202-1	externa	gobierno, medio ambiente y comunidad
GRI 306: Efluentes y residuos	302-1	externa	gobierno, medio ambiente y comunidad
GRI 403: Gestión de la salud y seguridad	403-2 403 -3	externa e interna	gobierno, colaboradores y proveedores
GRI 404: Capacitación	404-1	interna	gobierno y colaboradores
GRI 406: No discriminación	406-1	externa e interna	gobierno y colaboradores
GRI 413: Nuestras comunidades	413-1	externa	comunidad y proveedores
GRI 417: Información transparente	417-2	externa	clientes
Nivel de satisfacción	IPN	externa	clientes
Seguridad ciudadana	IPN	externa	comunidad, cliente y proveedores
Practicar contra el narcotráfico	IPN	externa e interna	accionistas, gobierno, comunidad y clientes

9.3. GRÁFICO DE MATERIALIDAD



- Gestión social con las comunidades
- Gestión de la salud y seguridad
- Seguridad Social
- Desarrollo y capacitación
- Prácticas en contra del narcotráfico
- Nivel de satisfacción
- Gestión de la energía
- Informe transparente
- Gestión de los residuos
- Desempeño económico
- No discriminación
- Impactos económicos indirectos

9. ÍNDICE GRI (102-55)

Estándar GRI	Contenido	Detalle	ODS
	Perfil de la Organización		
GRI 102: Contenidos generales 2016	102-1. Nombre de la empresa	DP World Callao S.A.	
	102-2. Actividades, marcas, productos y servicios	Pág.	
	102-3. Ubicación de la sede principal	Pág.	
	102-4. Ubicación de la sede operativa	Pág.	
	102-5. Propiedad y forma legal	Pág.	
	102-6. Mercados servidos	Pág.	
	102-7. Dimensiones de la organización	Pág.	ODS 8
	102-8. Información sobre empleados y otros trabajadores	Pág.	
	102-9. Cadena de suministro	Pág.	
	102-10. Cambios significativos en la organización y su cadena de suministro	Pág.	
	102-11. Principio de precaución	Pág.	
	102-12. Iniciativas externas	Pág.	
	102-13. Membresía en aAsociaciones	Pág.	ODS 17
Estrategia			
	102-14. Declaración de la alta dirección	Pág.	
Ética e integridad			
	102-16. Valores, principios, estándares y normas de conducta	Pág.	ODS 16
Gobernanza			
	102-18. Estructura de gobierno	Pág.	
Participación de los grupos de interés			
	102-40. Lista de grupos de interés	Pág.	
	102-41. Acuerdos colectivos de negociación	Pág.	ODS 8
	102-42. Identificación y selección de los grupos de interés	Pág.	
	102-43. Enfoque de la participación de los grupos de interés	Pág.	
	102-44. Temas y preocupaciones clave mencionados	Pág.	
	102-45. Entidades incluidas en los estados financieros consolidados	Pág.	
	102-46. Definición de los contenidos de los informes y las Coberturas del tema	Pág.	
	102-47. Lista de temas materiales	Pág.	

Estándar GRI	Contenido	Detalle	ODS
	102-48. ReexpresiónRe expresión de información	No contiene aclaraciones de información o correcciones respecto a informes anteriores	
	102-49. Cambios en la información reportada	No hay cambios	
	102-50. Período del reporte	01 de Enero del 2018 al 31 de Diciembre del 2019	
	102-51. Fecha del informe más reciente	2017	
	102-52. Ciclo de reportaje	Bianual	
	102-53. Contacto para preguntas sobre el informe	Pág.	
	102-54. Declaración del reporte de acuerdo con los estándares GRI	Este informe se ha elaborado de conformidad con la opción Esencial de los Estándares GRI	
	102-55. Índice de contenidos GRI	Pág.	
	102-56. Verificación externa	No cuenta con verificación externa	
GRI 103: Enfoque de gestión 2016	103-1: Explicación del tema material y su cobertura.	Pág.	
	103-2: El enfoque de gestión y sus componentes .	Pág.	
	103-3: Evaluación del enfoque de gestión.	Pág.	
GRI 201: Desempeño económico 2016	201-1: Valor económico directo generado y distribuido.	Pág.	ODS 8 / 5 / 7 / 9
GRI 203: Impactos económicos indirectos	103-1: Explicación del tema material y su cobertura.	Pág.	
	103-2: El enfoque de gestión y sus componentes.	Pág.	
	103-3: Evaluación del enfoque de gestión.	Pág.	
GRI 103: Enfoque de gestión 2016	203-1: Inversiones en infraestructuras y servicios apoyados	Pág.	
	203-2: Impactos económicos indirectos significativos	Pág.	
GRI 302: Energía 2016	103-1: Explicación del tema material y su cobertura.	Pág.	
	103-2: El enfoque de gestión y sus componentes.	Pág.	
	103-3: Evaluación del enfoque de gestión.	Pág.	
	302-1: Consumo energético dentro de la empresa	Pág.	ODS 7 / 8 / 12 / 13
GRI 103: Enfoque de gestión 2016	103-1: Explicación del tema material y su cobertura.	Pág.	
	103-2: El enfoque de gestión y sus componentes.	Pág.	
	103-3: Evaluación del enfoque de gestión.	Pág.	
GRI 306: Efluentes y residuos 2016	306-2 Residuos por tipo y método de eliminación	Pág.	

Estándar GRI	Contenido	Detalle	ODS
GRI 103: Enfoque de gestión 2016	103-1: Explicación del tema material y su cobertura.	Pág.	
	103-2: El enfoque de gestión y sus componentes.	Pág.	
	103-3: Evaluación del enfoque de gestión.	Pág.	
GRI 403: Salud y seguridad en el trabajo 2016	403-2 Tipos de accidentes y tasas de frecuencia de accidentes, enfermedades profesionales, días perdidos, ausentismo y número de muertes por accidente laboral o enfermedad profesional	Pág.	ODS 3 / 8
	403-3 Trabajadores con alta incidencia o alto riesgo de enfermedades relacionadas con su actividad	Pág.	
GRI 103: Enfoque de gestión 2016	103-1: Explicación del tema material y su cobertura.	Pág.	
	103-2: El enfoque de gestión y sus componentes.	Pág.	
	103-3: Evaluación del enfoque de gestión.	Pág.	
GRI 404: Formación y enseñanza 2016	404-1 Media de horas de formación al año por empleado	Pág.	ODS 4 / 5 / 8
GRI 103: Enfoque de gestión 2016	103-1: Explicación del tema material y su cobertura.	Pág.	
	103-2: El enfoque de gestión y sus componentes.	Pág.	
	103-3: Evaluación del enfoque de gestión.	Pág.	
GRI 406: No Discriminación 2016	406-1: Casos de discriminación y acciones correctivas emprendidas	Pág.	ODS 5 / 8 / 16
GRI 103: Enfoque de gestión 2016	103-1: Explicación del tema material y su cobertura.	Pág.	
	103-2: El enfoque de gestión y sus componentes.	Pág.	
	103-3: Evaluación del enfoque de gestión.	Pág.	
GRI 413: Comunidades locales 2016	413-1: Operaciones con participación de la comunidad local, evaluaciones del impacto y programas de desarrollo.	Pág.	
GRI 103: Enfoque de gestión 2016	103-1: Explicación del tema material y su cobertura.	Pág.	
	103-2: El enfoque de gestión y sus componentes.	Pág.	
	103-3: Evaluación del enfoque de gestión.	Pág.	
GRI 417: Marketing y Etiquetado 2016	417-2: Casos de incumplimiento relacionados con la información y el etiquetado de productos y servicios	Pág.	
GRI 103: Enfoque de gestión 2016	103-1: Explicación del tema material y su cobertura.	Pág.	
	103-2: El enfoque de gestión y sus componentes.	Pág.	
	103-3: Evaluación del enfoque de gestión.	Pág.	
IPN 1	Seguridad Ciudadana		
GRI 103: Enfoque de gestión 2016	103-1: Explicación del tema material y su cobertura.	Pág.	
	103-2: El enfoque de gestión y sus componentes.	Pág.	
	103-3: Evaluación del enfoque de gestión.	Pág.	

Estándar GRI	Contenido	Detalle	ODS
IPN 2	Narcotráfico		
GRI 103: Enfoque de gestión 2016	103-1: Explicación del tema material y su cobertura	Pág.	
	103-2: El enfoque de gestión y sus componentes.	Pág.	
	103-3: Evaluación del enfoque de gestión.	Pág.	
IPN 3	Satisfacción del cliente		



DP WORLD

Callao

 WWW.DPWORLDCALLAO.COM.PE

 206 65 00

 RESPONSABILIDAD.CORPORATIVA@DPWORLDCALLAO.COM.PE

 AV. MANCO CÁPAC 113, CALLAO