

**ОБЩЕСТВО С ОГРАНИЧЕННОЙ ОТВЕТСТВЕННОСТЬЮ
«ДП ВОРЛД ТИС ПИВДЕННЫЙ»**

ПОЛОЖЕНИЕ

*о допуске подрядных организаций к производству
работ на объектах (территории) ООО «ДП ВОРЛД
ТИС ПИВДЕННЫЙ»*



**ОБЩЕСТВО С ОГРАНИЧЕННОЙ ОТВЕТСТВЕННОСТЬЮ
«ДП ВОРЛД ТИС ПИВДЕННЫЙ»**

УТВЕРЖДЕНО
приказом: Генерального директора
ООО «ДП ВОРЛД ТИС ПИВДЕННЫЙ»
« ___ » _____ 20__ г. № ___

ПОЛОЖЕНИЕ

*о допуске подрядных организаций к производству
работ на объектах (территории)
ООО «ДП ВОРЛД ТИС ПИВДЕННЫЙ»*

1. ОБЩИЕ ПОЛОЖЕНИЯ.

1.1. Настоящее положение устанавливает общие требования к организации безопасного проведения работ сторонних организаций на объектах (территории) ООО «ДП ВОРЛД ТИС ПИВДЕННЫЙ» (далее - **Предприятия**) в части обеспечения требований охраны труда, промышленной, пожарной и экологической безопасности (далее - **Положение**).

1.2. Положение распространяется на инициаторов и исполнителей договорных отношений, персонал предприятия, генерального подрядчика и привлекаемые им субподрядные организации. Информирование и исполнение субподрядными организациями требований, предъявляемых к ним настоящим Положением, возлагается на генерального подрядчика.

1.3. Положение подлежит применению, в случае если Предприятие выступает в роли Заказчика подрядных работ.

ВАЖНО: Настоящее Положение устанавливает требования, дополняющие действующее законодательство. Однако, никакие изложенные в документе требования не предназначены для замены, исправления, либо отмены каких-либо норм действующего законодательства. В случае возникновения расхождений или противоречий между требованиями настоящего Положения и действующим законодательством в отношении использования и толкования настоящего Положения преимущественную силу имеют положения норм действующего законодательства.

1.4. Требования настоящего Положения в части обязанностей сторон по обеспечению выполнения требований охраны труда, промышленной, пожарной и экологической безопасности и двусторонней ответственности за их исполнение, должны быть включены в договор на выполнение работ на объектах предприятия подрядной организацией или оформлены приложением к нему.

1.5. Назначение, цели и задачи процесса.

Целями процесса управления подрядными организациями является:

- Привлечения к работам Подрядчиков, которые гарантированно могут выполнить все требования по ОТ, ПБ и Э;
- Обеспечение безопасности работников Предприятия и Подрядчика при проведении работ на Рабочих площадках Предприятия;
- Формирование единого подхода к управлению вопросами ОТ, ПБ и Э при выполнении работ на Рабочих площадках Предприятия.

1.6. Основные принципы управления безопасностью подрядчиков.

1.6.1. Безопасность персонала подрядных организаций не менее приоритетна для Предприятия, чем безопасность собственного персонала;

1.6.2. Требования в области ОТ, ПБ и Э при выполнении работ являются неотъемлемой частью договора подряда между Заказчиком и Подрядчиком;

1.6.3. Соответствие деятельности Подрядчиков в области ОТ, ПБ и Э требованиям действующего законодательства и Предприятия, закреплённым в настоящем Стандарте, соответствующих локальных нормативных актах, условиях договоров;

1.6.4. Обеспечение надзора и контроля за соблюдением персоналом Подрядчика требований Предприятия в области ОТ, ПБ и Э на каждом из этапов выполнения работ;

1.6.5. Внедрение чёткого распределения обязанностей и полномочий между Заказчиком и Подрядчиком на каждом из этапов выполнения работ;

1.6.6. Применение к деятельности Подрядчиков процессов внутреннего контроля, соразмерных уровню рисков;

1.6.7. Оценка эффективности деятельности Подрядчиков.

1.7. ТЕРМИНЫ И СОКРАЩЕНИЯ

В настоящем Положении используются следующие термины и определения:

№	Термин	Определение термина
1.	<i>Предприятие (Заказчик)</i>	ООО «ДП ВОРЛД ТИС ПИВДЕННЫЙ»
2.	<i>Договор</i>	Заключаемые Предприятием с Подрядчиками договоры, контракты, иные соглашения (в том числе о прекращении (расторжении) договора).
3.	<i>Договорная работа</i>	Работа Предприятия предусматривающая: <ul style="list-style-type: none"> • принятие решения о заключении договора (приложений); • выбор Подрядчика;

№	Термин	Определение термина
		<ul style="list-style-type: none"> • формирование условий договора; • заключение, исполнение, изменение, дополнение, прекращение и расторжение договоров (приложений); • контроль за заключением и исполнением договоров (приложений), применением мер ответственности в случае их неисполнения или ненадлежащего исполнения; • принятие мер ответственности к должностным лицам за нарушение установленных, в том числе настоящим Стандартом, правил; • регистрация, учёт и хранение договоров (приложений), а также документов, подтверждающих их исполнение.
4.	<i>Подрядная организация (Подрядчик)</i>	Юридическое или физическое лицо, выполняющие работы по договору подряда для Предприятия.
5.	<i>Субподрядчик</i>	<p>Организация или частное лицо, выполняющее работы по договору с Подрядчиком во исполнение обязательств последнего перед Предприятием.</p> <p><i>Примечание: В этом случае Подрядчик выступает в роли Генерального Подрядчика, который несёт перед Заказчиком ответственность за последствия неисполнения или ненадлежащего исполнения обязательств Субподрядчиком по договору подряда.</i></p>
6.	<i>Подряд</i>	Договор, согласно которому Подрядчик обязуется выполнить по заданию Заказчика определённую работу и сдать её результат Заказчику, а Заказчик обязуется принять результат работы и оплатить его.
7.	<i>Подрядные работы</i>	Работы либо услуги производственного характера, выполняемые либо оказываемые Подрядчиком для Предприятия.
8.	<i>Требования ОТ, ПБ и Э</i>	Требования по охране труда, промышленной безопасности и экологии, которые должны соблюдаться при выполнении работ. К требованиям по ОТ, ПБ и Э относятся как требования законодательства, так и внутренние требования Предприятия, например, Политика в области ОТ, ПБ и Э, внутренние стандарты и положения.
9.	<i>Персонал Подрядчика</i>	Постоянные или временные работники Подрядчика (субподрядчика), задействованные в выполнении работ для Предприятия, основанных на соглашении между работниками и работодателем (Подрядчиком/ Субподрядчиком) о выполнении работниками трудовой функции.
10.	<i>Производственная деятельность Подрядчика</i>	Все виды работ, осуществляемые персоналом Подрядчика/ Субподрядчика на рабочих площадках управляемых предприятий.
11.	<i>Инициатор</i>	Руководитель структурного подразделения/ службы, в интересах и по инициативе (заявке) которого выполняются работы.
12.	<i>Ответственный исполнитель по договору</i>	Ответственный исполнитель, на которого возложены обязанности по непосредственному взаимодействию с подрядной организацией с целью обеспечения безопасности выполняемых работ. Как правило, ответственный исполнитель назначается из числа руководителей структурного подразделения Предприятия, на территории которого или для нужд которого выполняет работы подрядная организация. Ответственный исполнитель функционально подчиняется Инициатору.
13.	<i>СИЗ</i>	Средства индивидуальной защиты.

№	Термин	Определение термина
14.	<i>Рабочая площадка</i>	Территория или часть территории Предприятия и/или его подразделений, где ведутся подрядные работы
15.	<i>Приостановка работ</i>	Временный запрет на выполнение работ в случае выявления нарушений в области ОТ, ПБ и Э до момента их устранения. <i>Примечание: Приостановка работ подразумевает запрет на продолжение выполняемых работ в отношении всех работников Подрядчика, выполняющих работы на проверяемом участке.</i>

2. ЗАКЛЮЧЕНИЕ ДОГОВОРА С ПОДРЯДЧИКОМ.

2.1. Договор между Предприятием и Подрядчиком заключается после представления Подрядчиком всех документов, указанных в разделе 3 настоящего Положения.

2.2. В случае, если в течение исполнения договора происходит смена ответственного за соблюдение требований ОТ, ПБ и Э со стороны Заказчика, то Инициатор обязан уведомить Подрядчика о данном факте не позднее чем за 3 (три) календарных дня до предполагаемой даты смены ответственного лица в письменном виде. В случае, если в течение исполнения договора происходит смена ответственного за соблюдение требований ОТ, ПБ и Э со стороны Подрядчика, то Подрядчик обязан уведомить Заказчика о данном факте не позднее чем за 3 (три) календарных дня до предполагаемой даты смены ответственного лица в письменном виде. В указанных случаях Сторонами договора должно быть направлено информационное письмо за подписью уполномоченного лица и заверенное печатью организации с указанием новых ответственных лиц и их контактных данных.

2.3. В Договор с Подрядчиком должны быть включены Стандартные условия по ОТ, ПБ и Э для договоров (Приложение 1).

2.4. «Гарантии и ответственность Подрядчиков за нарушения требований по ОТ, ПБ и Э» (рекомендуемое Приложение б) применяются напрямую (непосредственно) ко всем Подрядчикам, заключившим договор на проведения работ (оказание услуг) на Рабочих площадках Предприятия. Гарантии и ответственность Подрядчиков за нарушения требований по ОТ, ПБ и Э могут быть дополнены и/или изменены с учётом внутренних требований Предприятия, специфики, выполняемых конкретным Подрядчиком работ, местных особенностей и т.д. путём включения соответствующих условий в локальные нормативные акты Предприятия, условия Договоров, но данные изменения не должны вводить ограничение ответственности Подрядчика по сравнению с настоящим Стандартом, в том числе, установленные Стандартом штрафные санкции не могут быть изменены в сторону уменьшения, за исключением случаев предусмотренных настоящим Стандартом.

3. ИНФОРМАЦИЯ, ПРЕДСТАВЛЯЕМАЯ ПОДРЯДНОЙ ОРГАНИЗАЦИЕЙ ПРЕДПРИЯТИЮ.

3.1. Подрядная организация должна предъявлять инициатору оформления договорных отношений документы, удостоверяющие наличие соответствующего персонала и его право на производство работ, в том числе на опасных производственных объектах предприятия, а также обеспеченность средствами индивидуальной и коллективной защиты, до оформления договора.

3.2. Для проведения оценки Подрядчика по критериям ОТ, ПБ и Э необходимо использовать Квалификационные критерии для Подрядчиков по ОТ, ПБ и Э (Приложение 2) (*далее - квалификационные критерии*). Данные критерии могут быть скорректированы Инициатором с учётом специфики выполняемых подрядных работ.

Примечание: Квалификационные критерии для Подрядчиков по ОТ, ПБ и Э могут корректироваться только по согласованию со службой охраны труда предприятия.

3.3. Подрядные организации, и другие организации, постоянно присутствующие и выполняющие работы на предприятии, предоставляют информацию о полномочиях своих должностных лиц и допусках работников на опасные производственные объекты предприятия и выполнения работ повышенной опасности, в начале каждого года и дополняют её в течение года при наличии изменений.

3.4. Подрядная организация несёт ответственность за подготовку своего персонала и представляет материалы по организации обучения и проверки знаний по охране труда и аттестации в области промышленной безопасности в службу охраны труда предприятия, где хранятся все копии документов на период ведения работ подрядной организацией, и органов государственного контроля и надзора по их требованию.

4. ДОПУСК НА ТЕРРИТОРИЮ ПРЕДПРИЯТИЯ И К ПРОИЗВОДСТВУ РАБОТ.

4.1. Допуск на территорию предприятия работников подрядной организации, принадлежащего ей транспорта, оборудования, материалов и другого имущества, необходимого для выполнения работ, осуществляется по разовым и временным пропускам на основании предоставленных документов о целях и сроках прибытия, составе бригад с указанием полностью фамилий, имён, отчеств, профессий или должностей, квалификаций и назначенных ответственных лиц за безопасное производство работ. Иностранцы граждане дополнительно предоставляют документы, подтверждающие право нахождения на территории Украины и осуществления трудовой деятельности.

4.2. Первичный допуск и оформление разового пропуска осуществляет бюро пропусков в предусмотренном на предприятии порядке, по представлению специалиста предприятия, назначенного ответственным за исполнение договорных отношений, как в целом, так и по своему направлению.

4.3. Оформление временных пропусков на период производства работ осуществляется в предусмотренном на предприятии порядке, только после прохождения работниками подрядной организации вводного инструктажа по охране труда в службе охраны труда предприятия.

4.4. До получения вводного инструктажа руководитель бригады подрядной организации должен предъявить руководителям (специалистам) предприятия по направлению деятельности и работникам охраны труда:

4.4.1. Письмо на имя директора, содержащее список работников с указанием полностью фамилий, имён, отчеств, профессий или должностей, квалификаций, групп электробезопасности, для выполнения работ по заключённому договору, для субподрядной организации дополнительно – документ, подтверждающий наличие отношений с генеральным подрядчиком в рамках заключённого договора (см. приложение 3, 4).

4.4.2. Документы, удостоверяющие личности.

4.4.3. Приказ по подрядной организации о назначении лица, ответственного за безопасное производство работ, соблюдение норм и правил по охране труда, пожарной безопасности, экологии.

4.4.4. Документы, подтверждающие профессию и квалификацию, соответствующие, указанным в списке состава бригады (основным и совмещаемым: электрогазосварщики, стропальщики и др.).

4.4.5. Для работ на опасных производственных объектах и в пределах их охранных зон, дополнительно документы, оформленные в соответствии с требованиями НД (копию разрешения на выполнение работ повышенной опасности, удостоверения или копии протоколов проверки знаний). Специалисты, которым не требуется проверка знаний в области промышленной безопасности, привлекаемые для проведения наладочных и иных работ, допускаются на объекты в присутствии представителя предприятия, имеющего соответствующие полномочия.

4.4.6. Подтвердить наличие у работников средств индивидуальной защиты, обеспечить их применение.

4.4.7. По требованию – необходимые копии перечисленных документов.

4.5. Производственные участки, технологические линии или отдельно стоящее оборудование, здания и сооружения, а также участки, выделенные для выполнения на них работ силами подрядной организации, передаются последней по акту допуску. В этом случае выдачу нарядов-допусков в соответствии с требованиями настоящего Положения осуществляет подрядная организация.

4.6. Для выделения подрядной организации участка на объекте предприятия руководителем структурного подразделения, в чьём ведении находится данный объект, должен быть оформлен акт – допуск на производство работ (приложение 5). Акт – допуск дополняется схемой с указа-

нием координат выделяемого участка, мест расположения коммуникаций, и прочего оборудования, глубин залегания, зон безопасности и других необходимых сведений. При наличии на данном участке коммуникаций, и прочего оборудования других служб, акт – допуск и схема согласовываются с руководителями служб ответственных за перечисленное оборудование.

4.7. Акт – допуск оформляется в двух экземплярах на срок, необходимый для производства работ, один экземпляр передаётся лицу, ответственному за безопасное производство работ подрядной организации, другой остаётся в службе охраны труда и хранится в делах службы в течение одного месяца после окончания работ.

4.8. Ответственность за оформление акта - допуска, выполнение мероприятий безопасности возлагается на руководителя структурного подразделения, который инициирует работы, если иное не оговорено приказом директора. После оформления акта - допуска ответственность за выполнение мероприятий безопасности при проведении работ персоналом подрядчика на выделенной территории возлагается на ответственного представителя подрядной организации.

4.9. Для проведения подрядной организацией работ в охранной зоне объекта повышенной опасности руководителем службы, в чьём ведении находится данный объект, должно быть оформлено разрешение на производство работ в охранной зоне. Разрешение дополняется схемой с указанием координат выделяемого участка, мест расположения воздушных, наземных, подземных электрических, других коммуникаций, и прочего оборудования, их глубин залегания, высот, зон безопасности, маршрутов перемещения персонала и транспортных средств, переездов через ж/д пути, другие естественные или искусственные преграды, мест размещения техники, вагон - городков и прочих необходимых сведений. При наличии на данном участке коммуникаций, и прочего оборудования других служб разрешение и схема согласовываются с руководителями служб ответственных за перечисленное оборудование.

4.10. Работы повышенной опасности на выделенных по акту – допуску участках должны проводиться с оформлением разрешительной документации в соответствии с порядком, установленным в подрядной организации и соблюдением требований, предъявляемым к данному объекту.

4.11. Для проведения подрядной организацией работы повышенной опасности (огневой, газоопасной, в действующих электроустановках и др.) на территории действующего (не выделенного по акту - допуску участка) опасного производственного объекта должен быть оформлен наряд – допуск.

4.12. Допускающий к работе по наряду-допуску несёт ответственность за выполнение мероприятий по обеспечению безопасности труда, указанных в наряде-допуске, в том числе:

- за выделение зоны ремонта, монтажа, строительства от действующего оборудования и коммуникаций ограждениями, тупиками, знаками безопасности, сигнальными средствами и плакатами;

- за отключение объекта от паровых, водяных, газовых источников питания;

- за установку заглушек по всем видам трубопроводов (коммуникаций), продувку и пропарку трубопроводов, очистку оборудования от грязи, пыли, кислот, щелочей, продувку и проветривание газоходов и аппаратуры и за выполнение других подготовительных работ;

- за выдачу заявки на отключение и/или установку заземления путём производства соответствующей записи в «Журнале заявок на сборку/разборку электрических схем»;

- при необходимости отключения от электрических источников энергии и установке заземления, несёт ответственность в том случае, если он является лицом электротехнического персонала.

В противном случае - за своевременность, правильность и полноту записей (заявки) об отключении оборудования в «Журнале заявок на сборку-разборку электрических схем» и допуск к работе по наряду-допуску после получения от дежурного электромонтёра подтверждения об отключении оборудования. Прямую ответственность за наличие и хранение «Журнала заявок на сборку-разборку электрических схем» и непосредственное отключение/подключение оборудования от электропитания по наряду-допуску повышенной опасности несёт дежурный оперативный электротехнический персонал. Дежурный (сменный) электротехнический персонал в случае не полного заполнения граф журнала имеет право не выполнять заявку, о чём своевременно делается запись в графе «Дата и время выполнения заявки. Подпись дежурного электрика» с указанием даты, времени и своевременно информирует лицо, сделавшее заявку.

4.13. Допускающий к работе перед допуском к проведению работ, а также при продлении наряда-допуска, обязан:

- непосредственно на месте проверить выполнение мероприятий по обеспечению безопасности труда указанных в наряде-допуске, в т.ч. отключение оборудования от электропитания путём контрольного нажатия кнопки «Пуск» при наличии технической возможности, полной безопасности данной операции и в присутствии производителя работ.
- в отдельных случаях (количество бригад, выполняющих работы по наряду-допуску, более 3_х; большая протяжённость участка, где ведутся работы; сложившаяся производственная необходимость, не позволяющая допускающему непосредственно на месте проверить выполнение мероприятий по обеспечению безопасности труда указанных в наряде-допуске) эта проверка может быть поручена обслуживающему технологическому персоналу. В этом случае ответственность за выполнение мероприятий по обеспечению безопасности остаётся за допускающим;
- проинструктировать производителя об особенностях работы, наличии опасных и вредных производственных факторов и мерах по предотвращению их воздействия;
- производить допуск только при выполнении всех предусмотренных нарядом-допуском мероприятий;
- остановить работы при выявлении нарушения требований безопасности;
- при сдаче смены предупредить допускающего к работе принимающей смены о незавершённых работах повышенной опасности с отметкой в журнале рапортов;
- при приёме смены проверить выполнение требований наряда-допуска по незавершённым работам повышенной опасности с отметкой в журнале рапортов.

4.14. Ответственность за правильность и полноту выполнения мероприятий по обеспечению безопасности труда, указанных в наряде-допуске или акте-допуске, несут работники того предприятия или подразделения, которое непосредственно выполняло эти мероприятия.

При выполнении работ на объекте, принятом по акту-допуску, ответственность за правильность и полноту выполнения мероприятий по обеспечению безопасности труда, указанных в наряде-допуске, несут работники подрядной организации, выполнившие эти мероприятия.

4.15. ДОПУСК НА ТЕРРИТОРИЮ ДЕЙСТВУЮЩЕГО ПРЕДПРИЯТИЯ ПОДРЯДЧИКА ДЛЯ ПРОВЕДЕНИЯ РАБОТ В ЭЛЕКТРОУСТАНОВКАХ.

4.15.1. Документом предприятия - владельца инженерной коммуникации (электросети, трансформаторная подстанция и т.д.), который даёт согласие на ведение работ, может быть акт-допуск, разрешение, ордер. В соответствии с подпунктами 23.1.1, 23.1.3 НПАОП 40.1-1.01-97 «Правил безопасной эксплуатации электроустановок потребителей», для проведения строительно-монтажных работ в действующих электроустановках и охранной зоне линий электропередачи строительно-монтажная организация должна получить от эксплуатационного предприятия письменное разрешение согласно Правилам охраны электрических сетей, утверждённых постановлением Кабинета Министров Украины от 04.03.1997 № 209 (далее - **Правила № 209**). В случае выделения для строительно-монтажных организаций специально ограждённой зоны работ вместо разрешения следует оформлять акт-допуск в соответствии с ДБН А.3.2-2-2009 «Охрана труда и промышленная безопасность в строительстве. Основные положения» (НПАОП 45.2-7.02-12). В акте-допуске необходимо указать:

- вид ограждения зоны работ;
- места входа (выхода) и въезда (выезда) в эту зону;
- наличие опасных и вредных факторов.

Правилами № 209 предусмотрено, что согласие на ведение работ на территории, связанной с эксплуатацией электросетей, удостоверяется в следующих документах:

- Разрешение на выполнение земляных работ в охранной зоне кабельной линии электропередачи (приложение 1 к приложению «Условия проведения работ в пределах охранных зон электрических сетей» Правил № 209);
- Разрешение на выполнение работ в охранной зоне воздушной линии электропередачи (приложение 2 к приложению «Условия проведения работ в пределах охранных зон электрических сетей» Правил № 209);

- Ордер (на ликвидацию аварий в электрических сетях на улично-дорожной сети) (п. 12 Правил № 209).
- Разрешение на выполнение работ в охранной зоне воздушной линии электропередачи (приложение 2 к приложению «Условия проведения работ в пределах охранных зон электрических сетей» Правил № 209);
- Ордер (на ликвидацию аварий в электрических сетях на улично-дорожной сети) (п. 12 Правил № 209).

4.15.2. На железнодорожном транспорте документом, который даёт согласие на ведение работ на территории, связанной с эксплуатацией подконтрольных электроустановок, есть разрешение на работу в зоне контактных сетей и воздушных линий, находящихся под напряжением, электрифицированных линий железных дорог (приложение 1 к Правилам безопасности для работников железнодорожного транспорта на электрифицированных линиях, утверждённых приказом Минтруда Украины от 31.05.2000 № 120 НПАОП 60.1-1.48-00).

4.15.3. Ответственность за оформление допуска подрядчика на территорию предприятия несёт лицо, которое заключило с подрядчиком договор.

5. РАЗГРАНИЧЕНИЕ ОТВЕТСТВЕННОСТИ.

5.1. Для подключения объектов подрядной организации к электрическим, водопроводным, газовым и прочим сетям снабжения эксплуатирующей организации, подрядчик обязан предоставить документы о назначении лиц, ответственных за безопасную эксплуатацию указанных сетей, а также соответствующие удостоверения обслуживающего персонала.

5.2. Подключения объектов подрядной организации к сетям снабжения, по письменной заявке подрядчика.

6. НАДЗОР.

6.1. Надзор за соблюдением работниками подрядной организации требований охраны труда, пожарной, промышленной и экологической безопасности, осуществляют лица, назначенные приказом (распоряжением) подрядной организации (копия приказа передаётся в службу охраны труда), а также служба охраны труда предприятия.

6.2. Результаты проверки службы охраны труда Предприятия должны быть оформлены актом, подписанным как со стороны Заказчика, так и со стороны Подрядчика (третьего лица, привлечённого Подрядчиком в качестве Субподрядчика). Рекомендуемая форма акта приведена в приложении 7.

6.3. В случае отказа Подрядчика/третьих лиц, привлекаемых Подрядчиком, от подписания таких актов, акты оформляются Заказчиком в одностороннем порядке с указанием «Подрядчик _____ (указать наименование) от подписи отказался», и, при возможности установления, указанием причин такого отказа.

6.4. При игнорировании Акта, наличии нарушения требований правил и норм охраны труда, пожарной, промышленной и экологической безопасности, не исключающего возможность несчастного случая, пожара, аварии и другой чрезвычайной ситуации, служба охраны труда обязана письменно уведомить руководство подрядной организации об имеющихся нарушениях. На основании полученного уведомления договор, может быть, расторгнут в порядке, установленном законодательством Украины.

6.5. Работник подрядной организации в состоянии алкогольного, наркотического или иного опьянения отстраняется от работы в соответствии с нормами действующего законодательства, и удаляется с территории предприятия, с уведомлением руководства подрядной организации.

Составил:

Ведущий инженер по ОТ

Согласовано:

Л.М. Чижевская

Директор по охране труда

Б.Н. Агатъев

Приложение №1 к п.2.3. Стандартные условия по ОТ, ПБ и Э для договоров.

Дополнительное соглашение по охране труда №1 от ____ . ____ .201__ г.

_____, именуемое в дальнейшем **Заказчик**, в лице директора _____, действующего на основании Устава, с одной стороны и Общество с ограниченной ответственностью _____, именуемое в дальнейшем **“Исполнитель”**, в лице _____ действующего на основании полномочий, предоставленных ему согласно Устава предприятия, с другой стороны, заключили настоящий договор о нижеследующем:

Предметом настоящего соглашения является дополнение Договора №_____ от _____ 20__ г. следующих дополнительных условий по обеспечению выполнения требований охраны труда.

1. ИСПОЛНИТЕЛЬ ОБЯЗУЕТСЯ:

1.1. Соблюдать требования охраны труда, обеспечивать безопасное производство работ, выполнять работы силами подготовленного и аттестованного персонала, не имеющего медицинских противопоказаний, направлять персонал, привлекаемый для работы на оборудовании и территории предприятия, на вводный инструктаж ответственному за проведение вводного инструктажа ООО с ИИ «ТИС».

1.2. Перед началом выполнения работ на территории Заказчика, направить работников, привлекаемых для выполнения работ, на вводный инструктаж в службу охраны труда предприятия. В случаях, когда вводный инструктаж не проведен, работников к выполнению работ не допускать.

1.3. Из числа обученных и аттестованных по вопросам охраны труда работников, назначить лиц, ответственных за соблюдение требований охраны труда при выполнении работ своими работниками. Приказ о назначении ответственного лица передаётся в службу охраны труда предприятия. При смене производителя работ приказ должен быть обновлён в течении 3-х дней.

1.4. К выполнению работ допускать только обученных и аттестованных работников, не имеющих медицинских противопоказаний.

1.5. Обеспечить своих работников исправными средствами индивидуальной защиты, спецодеждой и спецобувью и контролировать их правильное применение. Обеспечивает ношение касок и сигнальных жилетов своими работниками, согласно требованиям ЗАКАЗЧИКА.

1.6. Организовать обязательное и своевременное проведение инструктажей по охране труда перед допуском персонала к работам, в том числе, в зонах действия постоянных или потенциально опасных производственных факторов.

1.7. В процессе выполнения работ обеспечить соблюдение своими работниками требований инструкций, правил и других, действующих нормативно-правовых документов по охране труда Украины.

1.8. В случае необходимости разработать дополнительные мероприятия по обеспечению безопасных условий труда и выполнять их в процессе работы, если это не предусмотрено действующими нормативными документами по охране труда Украины.

1.9. Содержать производственные территории, участки работ и рабочие места, предоставляемые для производства договорных работ, в чистоте и порядке.

1.10 Обеспечить исправное техническое состояние и безопасную эксплуатацию оборудования, электропневмоинструмента, технологической оснастки, строительных и монтажных машин, механизмов и приборов.

1.11 Обеспечить необходимые условия для проведения проверок состояния охраны труда должностными лицами Заказчика, обеспечить разработку и выполнение мероприятий по устранению выявленных замечаний, отстранять от работы нарушителей требований охраны труда.

1.12. Подписав данное Соглашение, Исполнитель гарантирует наличие у него всей необходимой разрешительной документации (в том числе разрешения на выполнение видов работ повышенной

опасности и разрешение на использования машин, механизмов, оборудования повышенной опасности), предусмотренной действующим законодательством Украины для проведения работ.

1.13. Исполнитель заявляет, что только он является ответственным (без привлечения Заказчика) за соблюдение норм охраны труда, техники безопасности, требований экологического, санитарного, противопожарного, пограничного и таможенного законодательства во время проведения на территории Заказчика работ. Исполнитель самостоятельно несёт ответственность (без привлечения Заказчика) за возможные инциденты, случаи травматизма, вызванные осуществлением различного рода работ.

1.14. Исполнитель берет на себя и несёт все риски связанные с соблюдением техники безопасности работ, норм охраны труда требований экологического, санитарного, противопожарного, пограничного и таможенного законодательства во время проведения на территории Заказчика работ.

1.15. Обеспечить необходимые условия для проведения проверок состояния охраны труда должностными лицами Заказчика, обеспечить разработку и выполнение мероприятий по устранению выявленных замечаний, отстранять от работы нарушителей требований охраны труда.

Принимает немедленные меры к устранению нарушений требований охраны труда, промышленной, пожарной экологической безопасности, выявленные «ЗАКАЗЧИКОМ».

1.16. Соблюдает Правила движения пешеходов и автотранспорта, режим курения, действующие на территории «ЗАКАЗЧИКА». Обеспечивает курение своих работников только в специально отведённых местах курения.

1.17. Обеспечивает места размещения своих работников на территории «ЗАКАЗЧИКА» ёмкостями для сбора бытовых отходов и вывоз накопившихся бытовых отходов на площадки ТБО.

1.18. Несёт ответственность за нарушения требований охраны труда, промышленной, пожарной, экологической безопасности, допущенные его работниками при выполнении работ согласно настоящему договору и на территории «ЗАКАЗЧИКА» согласно таблицы приложения №1.

2. ЗАКАЗЧИК ОБЯЗУЕТСЯ:

2.1. Провести и оформить все необходимые инструктажи работникам Исполнителя при допуске к работам.

2.2. Представить проектно-техническую и другую документацию, необходимую для производства работ Исполнителем.

2.3. Оформить соответствующими актами передачу и обеспечить необходимой документацией Исполнителя, в случаях, когда в ходе выполнения работ, у него возникает необходимость в использовании оборудования Заказчика.

2.4. Для обеспечения безопасности проведения работ на предоставленной Исполнителю территории (оборудовании), обеспечить подготовку (отключение/включение) оборудования, коммуникаций; подтвердить установленные режимы работы оборудования, действующего вблизи территории, на которой проводятся работы Исполнителем.

2.5. Обеспечить допуск работников Подрядчика к работам в зоне действия оборудования;

2.6. При выявлении нарушений «ИСПОЛНИТЕЛЕМ» требований охраны труда, промышленной, пожарной, экологической безопасности приостанавливать работы до устранения ИСПОЛНИТЕЛЕМ выявленных нарушений, о чём извещает «ИСПОЛНИТЕЛЯ», письменно с оформлением акта приложение №2. Приостановка работ считается по вине ИСПОЛНИТЕЛЯ и компенсируется им из собственных ресурсов.

В случае обнаружения в ходе проверки соблюдения Исполнителем требований по ОТ, ПБ и Э при производстве работ (оказании услуг) по настоящему Договору нарушений требований ОТ, ПБ и Э, Заказчик вправе на основании Акта проверки с указанием нарушений досрочно расторгнуть настоящий Договор без возмещения Исполнителю убытков, связанных с расторжением Договора, путём направления соответствующего уведомления в адрес Исполнителя не позднее чем за 3 дня до предполагаемой даты расторжения. Работы, выполненные Исполнителем после указанной даты расторжения, приёму и оплате Заказчиком не подлежат. При этом, Заказчик вправе приостановить работы (услуги) до даты расторжения Договора. Данное условие также применя-

ется при невыполнении или ненадлежащем выполнении Исполнителем согласованных мероприятий по устранению нарушений, выявленных в ходе проверки. В таком случае досрочное расторжение производится на основании Акта о выполнении плана устранения нарушений, в котором отражают факты невыполнения или ненадлежащее выполнение мероприятий плана, а также решение Заказчика о расторжении договора в одностороннем порядке.»

2.7. Предоставляет грузоподъемные краны, автопогрузчик, спецтехнику, подъемники «ИСПОЛНИТЕЛЮ» по заявкам установленной формы и наличии обученного персонала.

2.8. В случае возникновения у Заказчика подозрения о наличии на территории Заказчика работников Исполнителя (третьих лиц, привлечённых Исполнителем) в состоянии опьянения, Исполнитель обязан по требованию Заказчика незамедлительно отстранить от работы этих Работников и направить их на медицинское освидетельствование в специализированное медицинское учреждение.

3. Настоящее дополнительное соглашение является неотъемлемой частью Договора на оказание услуг № _____ от _____ 20__ г.

Заказчик _____
(подпись)
М.П.

Исполнитель _____
(подпись)
М.П.

КВАЛИФИКАЦИОННЫЕ КРИТЕРИИ ДЛЯ ПОДРЯДЧИКОВ ПО ОТ, ПБ и Э

Наименование и адрес подрядной организации _____

Вид деятельности _____

Оцениваемые показатели

№	Наименование критерия	ДА	Не применимо	НЕТ
1	<p>Подрядчик имеет всю необходимую разрешительную документацию на право осуществления видов деятельности, если это установлено действующим законодательством.</p> <p><i>Представляются:</i></p> <ul style="list-style-type: none"> • копии лицензий, допусков и иных документов, включая копии лицензии на обращение с опасными отходами, разрешений на выбросы, сбросы отходов производства и т.д.; • справка-подтверждение наличия лицензий или допусков СРО и соответствия деятельности лицензионным требованиям и условиям, заверенная органами надзора. 	<input type="checkbox"/>	<input type="checkbox"/>	<input type="checkbox"/>
2	<p>Персонал Подрядчика (включая руководителей и специалистов) прошёл необходимую подготовку и аттестацию в области охраны труда и промышленной безопасности и охране окружающей среды в соответствии с требованиями действующего законодательства.</p> <p><i>Подтверждающие квалификацию документы представляются в форме справки, заверенной подписью и печатью отдела кадров Подрядчика.</i></p>	<input type="checkbox"/>	<input type="checkbox"/>	<input type="checkbox"/>
3	<p>Имеется система проведения производственного контроля, а также иных видов аудита за соблюдением требований охраны труда, промышленной безопасности и экологии.</p> <p><i>Представляются копия Положения о производственном контроле и процедуры, описывающие аудиторскую деятельность.</i></p>	<input type="checkbox"/>	<input type="checkbox"/>	<input type="checkbox"/>
4	<p>Разработаны внутренние стандарты и процедуры, которые устанавливают и регламентируют порядок производства работ.</p> <p><i>Подтверждающие документы представляются в виде общего перечня.</i></p>	<input type="checkbox"/>	<input type="checkbox"/>	<input type="checkbox"/>
5	<p>Производственное оборудование, машины, механизмы находятся в удовлетворительном состоянии,</p>	<input type="checkbox"/>	<input type="checkbox"/>	<input type="checkbox"/>

	<p>отвечающим требованиям действующего законодательства</p> <p><i>Предоставляется перечень машин, оборудования, механизмов (только те, которые планируется использовать в рамках работ по договору) с указанием года выпуска, сроков их технического освидетельствования, заключений технической экспертизы, сертификаты и разрешения на эксплуатацию.</i></p>			
6	<p>Обеспечено проведение диагностики, испытания, освидетельствования оборудования и технических устройств.</p> <p><i>Предоставляются сведения о наличии у Подрядчика специализированных лабораторий и технических средств, в случае их отсутствия копии договоров со специализированными организациями.</i></p>	<input type="checkbox"/>	<input type="checkbox"/>	<input type="checkbox"/>
7	<p>Обеспечена безопасность транспортных средств для перевозки пассажиров и грузов</p> <p><i>Предоставляются сведения об оснащении транспортных средств ремнями безопасности и данными о прохождении государственного технического осмотра).</i></p>	<input type="checkbox"/>	<input type="checkbox"/>	<input type="checkbox"/>
8	<p>Наличие штатных работников, осуществляющих выполнение проверок соблюдения требований по ОТ, ПБ и Э.</p> <p><i>Подтверждающие квалификацию документы представляются в форме справки, заверенной подписью и печатью отдела кадров Подрядчика.</i></p>	<input type="checkbox"/>	<input type="checkbox"/>	<input type="checkbox"/>
9	<p>Работники полностью обеспечены спецодеждой, спецобувью и другими средствами индивидуальной защиты.</p> <p><i>Представляется перечень СИЗ, необходимых для выполнения работ и выдаваемых работникам Подрядчика.</i></p>	<input type="checkbox"/>	<input type="checkbox"/>	<input type="checkbox"/>

Перечень требований к подрядным организациям, выполняющим работы на территории предприятия.

1. Предоставить копию «Разрешения на выполнение работ повышенной опасности»;
2. Наличие акта приёма-передачи выделенного для производства работ участка;
3. Оградить место производства работ;
4. К производству работ допускать обученный и аттестованный персонал, прошедший необходимые инструктажи по охране труда, имеющий соответствующие удостоверения о проверке знаний по вопросам охраны труда;
5. Использовать технику, имеющую соответствующую нормативным требованиям охраны труда техдокументацию (техпаспорт, разрешающие документы, действующие сроки испытания, необходимые обозначения на видном месте);
6. Не допускать к работе лиц, без соответствующих СИЗ;
7. Не допускать к работе лиц в алкогольном, наркотическом и других видах опьянения;
8. Не допускать к работе лиц в болезненном состоянии;
9. Запретить нахождение персонала на территории ООО «ДП ВОРЛД ТИС ПИВДЕННЫЙ» вне выделенного участка для производства работ;
10. Осуществлять постоянный контроль за соблюдением подчинённым персоналом норм и правил охраны труда, требований безопасного производства работ;
11. Использовать инструменты и инвентарь, соответствующие нормативным требованиям охраны труда.

Перечень документов на технику, используемую при выполнении работ подрядными организациями

1. Грузоподъёмные краны:
 - технический паспорт крана (выкопировку: титульный, сведения о последнем ТО, регистрация);
 - вахтенный журнал;
 - разрешение на эксплуатацию;
 - на корпусе крана должны быть указаны читаемые данные:
 - - тип автокрана, модель;
 - - регистрационный номер крана;
 - - грузоподъёмность;
 - - дата проведения следующего ЧТО, ПТО;
 - действующее удостоверение крановщика;
2. Съёмные грузозахватные приспособления, тара:
 - наличие соответствующей маркировки на грузозахватных приспособлениях об испытании.
3. Люльки для подъёма людей в том числе самоходные
 - разрешение на эксплуатацию;
 - регистрацию в органах надзора;
 - действующее техническое освидетельствование;
 - маркировку о допустимых нагрузках, грузоподъёмности и пр.;
 - технический паспорт;
 - экспертное заключение для техники иностранного производства.

4. Погрузчики, экскаваторы, автогрейдеры, автовышки

- технический паспорт;
- действующие акты технического освидетельствования и таблички прохождения техосмотра;
- разрешение на выполнение работ регистрация в органах надзора;
- действующее удостоверение на право управления данной техникой;
- экспертное заключение для заграничной техники.

АКТ-ДОПУСК НА ВИДІЛЕННЯ ТЕРИТОРИИ ДЛЯ ВИКОНАННЯ РОБІТ

с. Визирка

« ___ » _____ 20__ р.

«ДП ВОРЛД ТИС ПІВДЕННИЙ»

(найменування підприємства, ділянки)

1. Ми, що підписалися нижче:

представник замовника: «ДП ВОРЛД ТИС ПІВДЕННИЙ»,

(найменування організації, ім'я, прізвище, посада представника)

представник підрядника: _____

(найменування організації, ім'я, прізвище, посада представника)

2. Склали цей Акт в тому:

Замовник передає, а підрядник приймає

На території підприємства

(Вказати найменування осей, позначень, координат, схем, креслень, інших документів, що визначають межі виділеної території)

для виконання на виділеній території робіт: _____

(назва робіт, № та дата договору)

під керівництвом виробника робіт – відповідального представника підрядника:

(ім'я, прізвище, посада виробника робіт – відповідального представника підрядника)

3. Початок виконання робіт: « ___ » _____ 202_ р. _____ год. _____ хв.
Закінчення виконання робіт: « ___ » _____ 202_ р. _____ год. _____ хв.

представник Замовника:

(підпис)

(ім'я, прізвище, посада)

представник Підрядника:

(підпис)

(ім'я, прізвище, посада)

(підпис)

(ім'я, прізвище, посада)

4. Під час виконання робіт необхідно виконувати наступні заходи, які забезпечують безпеку робіт:

№	Найменування заходу	Термін виконання	Виконавець (прізвище, ініціали, посада)	Погодження
1.	<p>Надати:</p> <ol style="list-style-type: none"> Наказ про призначення відповідальної особи за дотримання правил та норм охорони праці, правил пожежної безпеки, природоохоронного законодавства. Завірені підприємством (підрядником) копії посвідчень та протоколів перевірки знань по пожежній безпеці (пожежно-технічний мінімум) та відповідним правилам з охорони праці (на усі види робіт підвищеної небезпеки, що будуть виконані). Дозвіл (декларацію) на виконання робіт підвищеної небезпеки. Заповнені наряди-допуски на відповідні роботи підвищеної небезпеки (вогневі роботи, у замкненому просторі, у електроустановках, на висоті, земляні роботи) зразка затвердженого на підприємстві «ДП ВОРЛД ТИС ПІВДЕННИЙ». 	До початку робіт		Директор з охорони праці Борис АГАТЬСВ 0633414464
2.	Ознайомити працівників підрядної організації з правилами охорони праці та внутрішньооб'єктового режиму, які діють на підприємстві «ДП ВОРЛД ТИС ПІВДЕННИЙ» із записом у журналі	До початку робіт		Провідний інженер з охорони праці Лариса ЧИЖЕВСЬКА 0634928541

3.	Ознайомити працівників підрядної організації з Інструкцією про встановлення протипожежного режиму, що діє на території «ДП ВОРЛД ТИС ПІВДЕННИЙ».	До початку робіт		Інженер з пожежної безпеки Анатолій ПАЛАМАРЧУК 0930879042
4.	Контролювати виконання, персоналом підрядника, Положення про забезпечення пропускового та внутрішньооб'єктового режиму на території ТОВ «ДП ВОРЛД ТИС ПІВДЕННИЙ»	До початку робіт		Інженер з пожежної безпеки Анатолій ПАЛАМАРЧУК 0930879042
5.	Забезпечити працівників спецодягом, спецвзуттям та всіма необхідними ЗІЗ, ЗІЗ ОД (проти газами з коробками від аміаку), що мають зберігатися в місцях, що знаходяться поруч з маршрутами виведення (виходу) працівників із підприємства. Контролюватиме їх застосування. До виконання робіт допускати персонал, що не має медичних протипоказань.	До початку робіт		Дирекція з охорони праці Борис АГАТЬСВ 0633414464 Лариса ЧИЖЕВСЬКА 0634928541 Анатолій ПАЛАМАРЧУК 0930879042
6.	При виконанні робіт на висоті, застосовувати відповідні перевірні страхові засоби (з наданням копії протоколів випробування). Без застосування страховальних ЗІЗ роботи не починати	До початку / під час робіт		Інженер з пожежної безпеки Анатолій ПАЛАМАРЧУК 0930879042
7.	Наряд - допуску на виконання тимчасових вогневих робіт повинен бути погоджений зі Службою пожежної безпеки ТІС напередодні виконання робіт з установленням СПБ ТІС відповідного контролю. Вогневі роботи проводити у присутності пожежного автомобіля з розрахунком	До початку / під час робіт		Інженер з пожежної безпеки Анатолій ПАЛАМАРЧУК 0930879042
8.	Забезпечити достатній рівень освітленості на робочому місці	Постійно		Головний енергетик Віталій ВОРОТНІКОВ 0639769678
9.	Не допускати перебування в зоні виконання робіт сторонніх осіб, а також працівників, які не зайняті на роботах на даній території.	Постійно		Інженер з пожежної безпеки Анатолій ПАЛАМАРЧУК 0930879042
10.	Забезпечити прибирання робочого місця після закінчення робіт з обов'язковим вивезенням відходів, що утворилися. Санітарний та протипожежний стан визначає представник терміналу.	Після закінчення робіт		Старший диспетчер Денис НЕПОМНЯЩІЙ 0933051816
11.	Про кожен інцидент Підрядник повідомляє представника Замовника протягом 2-х годин з моменту настання інциденту і повідомляє в Дирекцію з ОП.	У випадку настання інциденту		Старший диспетчер Денис НЕПОМНЯЩІЙ 0933051816 Диспетчер (змінний) 0933436704
12.	Забезпечення контролю вимог природоохоронного законодавства України, вимог міжнародного природоохоронного законодавства та внутрішніх стандартів компанії DP WORLD на виділеній території.	Постійно		Експерт з екології В'ячеслав ОНИЩУК 0930830627

5. Угода сторін з питань забезпечення безпеки:

- 5.1. Замовник передає Підряднику виділену територію після виконання заходів, передбачених п.4 цього Акту-допуску
- 5.2. Під час дії акту-допуску (п.3, п.6) Замовник не проводить жодних робіт на виділеній території.
- 5.3. Відповідальність за безпеку персоналу та виконання вимог норм та правил охорони праці та пожежної безпеки, природоохоронного законодавства, на виділеній території несе Підрядник.
- 5.4. При виявленні порушення правил, зазначених у цьому Акті, Підряднику забороняється допуск на територію підприємства, блокується перепуска.
- 5.5. На території підприємства **заборонено**:
 - 5.5.1 Куріння тютюнових виробів, електронних сигарет у недозволених місцях;
 - 5.5.2 Вживання алкогольних, наркотичних та токсикологічних речовин. Перебування на території терміналу у стані алкогольного, наркотичного, чи токсикологічного сп'яніння.
 - 5.5.3 Носіння/використання навушників на всій території підприємства: зони виконання робіт, пішохідні зони, склади, залізничні колії, дороги, приміщення крім робочого місця офісного співробітника;
 - 5.5.4 Використання стільникових телефонів під час руху по терміналу, крім випадків, що передбачають підтримку оперативного зв'язку та передачі інформації, що стосується робочих процесів, а також повідомлення про настання інциденту та ін. При необхідності здійснити дзвінок пішохід/водій повинен зупинитися;
 - 5.5.5 Ремонтні, мийні роботи, обслуговування автомобілів Підрядника.
 - 5.5.6 Годування/утримання бродячих тварин (собак, котів та ін.) на території підприємства.
 - 5.5.7 Вилов в акваторії риби та інших морських організмів.
 - 5.5.8 Використання будь-яких хімічних речовин без наявності паспортів безпеки, сертифікатів відповідності та MSDS.
- 5.6. Підрядник зобов'язаний дотримуватись обмеження швидкісного режиму на підприємстві 30 км/год головною дорогою, 10 км/год по причалах блоків, складів, 3 км/год на поворотах, при в'їзді та виїзді з воріт, при виїзді з-за будівлі (перешкоди), при переїзді через залізничні колії, на перехрестях, у місцях інтенсивного руху працівників, під час руху заднім ходом.

- 5.7. Підрядник огорожує та позначає виділену територію самотужки та засобами відповідно до вимог законодавства з охорони праці.
- 5.8. Підрядник несе повну відповідальність за дотримання вимог природоохоронного законодавства та дотримання вимог та стандартів компанії «ДП ВОРЛД ТИС ПІВДЕННИЙ».
- 5.9. В разі виникнення інцидентів що несуть реальну/потенційну загрозу навколишньому середовищу, як на виділеній території, так і ті що виникли поза межами виділеної території, але з вини персоналу Підрядника, Підрядник зобов'язаний за власний кошт виконати усі необхідні дії з локалізації та усунення таких інцидентів та відшкодувати усю заподіяну шкоду.
- 5.10. Порядок допуску транспорту та сторонніх осіб на виділену територію встановлює Підрядник.
- 5.11. Цей Акт-допуск не замінює та не скасовує оформлення Підрядником наряду-допуску на виконання робіт підвищеної небезпеки на виділеній території.
- 5.12. Залучення до роботи субпідрядників (у т. ч. осіб із персоналу Замовника) здійснює Підрядник відповідно до вимог законодавства з охорони праці.
- 5.13. У разі настання нещасного випадку на виділеній території розслідування проводиться відповідно до вимоги п.22 «Порядку розслідування та ведення обліку нещасних випадків, професійних захворювань та аварій на виробництві» затверджений Кабінетом Міністрів України 17.04.2019р. №377
- 5.14. Цей Акт-допуск може бути самостійним документом/додатком до Договору про виконання робіт або надання послуг.
- 5.15. Акт-допуск складається у 2-х примірниках. 1-й знаходиться у Замовника, 2-й – на місці виконання робіт у Підрядника. Акт-допуск пред'являється представникам державних контролюючих органів та представникам служби охорони праці Замовника на їхню вимогу.

Інші _____ угоди:

Угоду сторін прийнято до виконання:

представник **Замовника:**

_____ (Підпис) _____ (ім'я, прізвище, посада)

представник **Підрядника:**

_____ (Підпис) _____ (ім'я, прізвище, посада)

Погоджено:

_____ (Підпис) **Борис АГАТЬЄВ, директор з охорони праці**
(ім'я, прізвище, посада)

_____ (Підпис) **Анатолій ПАЛАМАРЧУК,**
Інженер з пожежної безпеки
(ім'я, прізвище, посада)

_____ (Підпис) _____ (ім'я, прізвище, посада)

_____ (Підпис) _____ (ім'я, прізвище, посада)

_____ (Підпис) _____ (ім'я, прізвище, посада)

_____ (Підпис) _____ (ім'я, прізвище, посада)

_____ (Підпис) _____ (ім'я, прізвище, посада)

_____ (Підпис) _____ (ім'я, прізвище, посада)

_____ (Підпис) _____ (ім'я, прізвище, посада)

6. Продовження термінів виконання робіт:

Термін виконання робіт продовжено до « _____ » _____ 202_ р. _____ год. _____ хв.

Причина _____ продовження _____ терміну

представник **Замовника:**

(Підпис)

(ім'я, прізвище, посада)

представник **Підрядника:**

(Підпис)

(ім'я, прізвище, посада)

7. Завершення робіт:

Роботи закінчені, територія звільнена від техніки та матеріалів Підрядника та передана Замовнику

« _____ » _____ 202_ р. в _____ год. _____ хв., взаємних претензій немає.

представник **Замовника:**

(Підпис)

(ім'я, прізвище, посада)

представник **Підрядника:**

(Підпис)

(ім'я, прізвище, посада)

Якщо кордони території визначені графічними документами (схемами, кресленнями тощо) - вони повинні бути додані до цього Акту-допуску.

Розділ 6 заповнюється за необхідності, розділ 7 заповнюється після закінчення робіт.

Усі претензії сторін оформлюються окремими документами.

До прийняття виділеної території Замовником відповідальність за дотримання вимог норм охорони праці та пожежну безпеку на ній несе Підрядник.

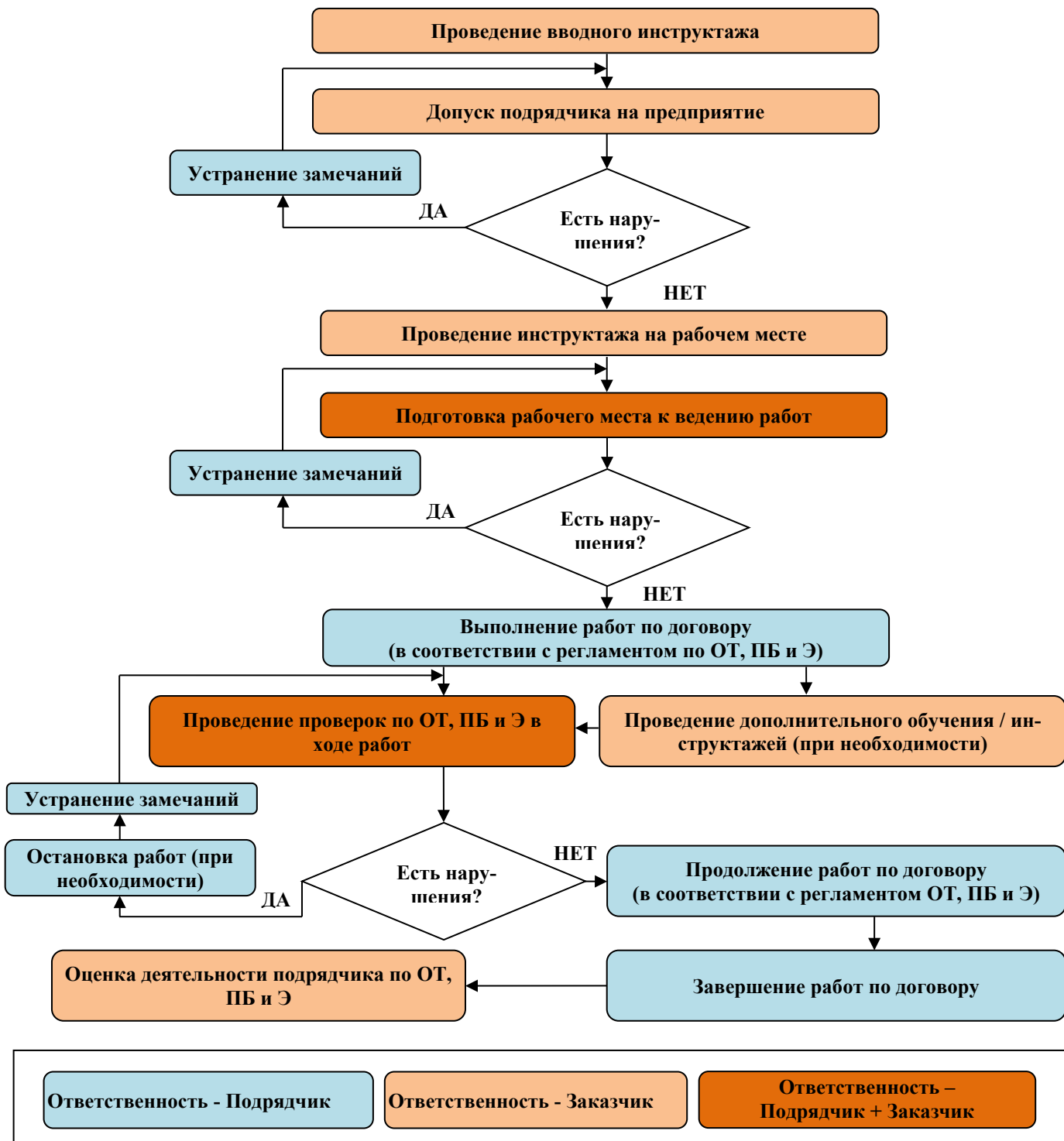
Замовник зберігає Акт-допуск 1 рік після закінчення робіт.

	
<h3>Телефони</h3>	
<h4>невідкладних служб</h4>	
Змінний Диспетчер	0933436704
Пожежна частина	101
Медичний пункт	0482300703
Дирекція з охорони праці	0930879042

**Перечень
видов нарушений и материальной ответственности за их совершение**

Описание нарушения	Размер штрафа, грн	
	За первое нарушение в месяце	За каждое последующее нарушение в месяце
Распитие спиртных напитков на территории Заказчика в рабочее и нерабочее время, (за 1 чел.)	1000	2000
Нахождение на территории Заказчика в нетрезвом состоянии в рабочее и нерабочее время, (за 1 чел.)	1000	2000
Пронос на территорию Заказчика спиртных напитков, (за 1 случай)	1000	2000
Нарушение подрядчиком условий безопасности при выполнении работ по акту-допуску и/или наряду-допуску, выданному Заказчиком, (за 1 случай)	1000	2000
Хищение материальных ценностей на территории Заказчика (независимо от принадлежности похищенного), при стоимости до 700 грн (с НДС), (1 случай)	1000	2000
Хищение материальных ценностей на территории Заказчика (независимо от принадлежности похищенного), при стоимости свыше 700 грн (с НДС), (за 1 случай)	3000	6000
Ввоз и вывоз ценностей без оформления сопроводительных документов	1000	2000
Причинение ущерба имуществу Заказчика	3000 +(возмещение фактически причинённого ущерба)	5000
Фальсификация документов на ввоз-вывоз грузов, пропусков и удостоверений	3000	5000
Использование транспортных средств без соответствующих документов или использование просроченного пропуска	2000	3000
Неподчинение законному требованию работников службы безопасности, службы охраны труда предприятия при выполнении ими служебных обязанностей	2000	3000
Нарушение целостности ограждений, окружающих территорию Заказчика	3000	5000
Несанкционированный проезд на территорию Заказчика	2000	3000
Нарушение правил пожарной безопасности (курение в запрещённых местах)	200	500
Невозвращение Исполнителем временного пластикового пропуска или возвращение его в состоянии не пригодном к дальнейшему использованию	200	500

БЛОК-СХЕМА ВЗАИМОДЕЙСТВИЯ С ПОДРЯДЧИКАМИ



ПОРЯДОК
допуска подрядной организации для выполнения работ на территории терминала.

1. Оформление договора на выполнение работ.
2. Оформление приложения к договору об обязанностях, правах и ответственности сторон по охране труда.
3. Предоставление документации в ДОТ, а именно:
 - 3.1. Копия разрешения на начало (продолжение) выполнения работ повышенной опасности:
 - возведение, монтаж и демонтаж зданий, сооружений, укрепление их аварийных частей;
 - электросварочные, газопламенные работы;
 - работы верхолазные, выполняемые на высоте 5 метров и более над поверхностью почвы.
 - 3.2. Протоколы, удостоверение подтверждающие обучение по охране труда руководителей, ответственных лиц.
 - 3.3. Приказ о назначении ответственных лиц за безопасное производство строительно-монтажных работ, погрузочно-разгрузочных работ (высоте, замкнутом пространстве и т.д.)
 - 3.4. Приказ о назначении ответственного лица за выдачу наряд-допуск, на выполнение работ повышенной опасности.
 - 3.5. Протокол проверки знаний работников по профессиям, которые выполняют работы повышенной опасности.
 - 3.6. Журнал протоколов проверки знаний работников по электробезопасности.
 - 3.7. Протоколы (акты) проверки и испытания электроинструмента, электрооборудования.
 - 3.8. Предоставить документы по освидетельствованию подъёмных механизмов, автокранов и др.
 - 3.9. Акты гидравлического испытания рукавов для газовой резки металлов, акты испытания лестниц, акты ввода в эксплуатацию нового оборудования (в частности, газосварочное и газорезательной аппаратуры: резаки, редуктора).
 - 3.10. Предоставить права ПТМ на газосварщика, прорабов, мастеров, ответственных лиц.
 - 3.11. Предоставить проект производственных работ (ППР), план организации работ (ПОР), технологические регламенты.
 - 3.12. Каждый сотрудник подрядной организации должен быть обеспечен спецодеждой, спецобувью и др. СИЗ.
4. Ответственные лица, указанные в приказе обязаны постоянно находиться на месте проведения работ.
5. Место проведения работ, где есть опасные зоны должны быть обозначены знаками опасности и предупредительными надписями.
6. Все предъявленные документы должны иметь мокрую печать организации.
7. Личному составу подрядной организации пройти вводный инструктаж по охране труда на предприятии.
8. Предоставить контактные телефоны руководителей и ответственных лиц в охране труда подрядной организации.

Ф.И.О. специалиста ОТ Терминала _____

Контактный телефон _____

ЧЕК – ЛИСТ

осмотра спецтехники при запуске на территорию предприятий группы ТИС

Место проведения осмотра _____

Наименование техники _____

Модель _____ Грузоподъемность _____

№ п/п	Наименование	Да	Нет	Примечание
1. Проверка документации				
1.1.	Копия паспорта с записью не просроченного ЧТО, ПТО.			
1.2.	Разрешение (дозвіл) на эксплуатацию			
1.3.	Вахтенный журнал.			
1.4.	Инструкция по охране труда для машиниста (утверждённая, пересматривается не реже 1 раза в 3 года) с росписью крановщика в листе ознакомления.			
1.5.	Удостоверение крановщика:			
а)	наличие соответствующей квалификации, позволяющей выполнять работы именно на данном типе спецтехники;			
б)	наличие записи в удостоверении или копия протокола последней проверки знаний;			
в)	отметка о прохождении медосмотра.			
2. Проверка крана:				
2.1	Наличие надписи на корпусе типа крана (вышки), модели и таблички с указанием Рег.№, грузоподъемности и ЧТО, ПТО.			
2.2.	Наличие диаграмм грузоподъемности в зависимости от вылета и наклона стрелы.			
2.3.	Отсутствие неисправностей в гидросистеме при визуальном осмотре в местах доступных для осмотра;			
2.4.	Отсутствие деформаций или иных повреждений металлоконструкций при визуальном осмотре в местах доступных для осмотра;			
2.5.	Визуально в местах доступных для осмотра проверить состояние канатов и их крепление на барабане, а также укладку канатов в ручьях блоков и барабанов;			
2.6.	Произвести внешний осмотр (без снятия кожухов и разборки) электрических аппаратов (главных автоматов, контакторов, контроллеров, пусковых сопротивлений, тормозных электромагнитов, концевых выключателей, командоконтроллеров, магнитных контроллеров и кабелей, (если кран питается от сети посредством кабеля);			
2.7	Осмотр крюка крана для проверки отсутствия трещин, деформаций, наличие устройства, предотвращающего самоотвинчивание гайки крюка;			
2.8	Наличие диэлектрического коврика в кабине крановщика, если кран питается от сети посредством кабеля;			
2.9	Состояние автошин для самоходных спецмашин;			
2.10	Наличие и исправность габаритных огней			

Дата осмотра _____

Ф.И.О. лица, проводившего осмотр Подпись номер телефона

Ф.И.О. лица, представляющего владельца спецтехники Подпись номер телефона

ПАМЯТКА ДЛЯ ЗАПОЛНЕНИЯ ЧЕК-ЛИСТА

1. Данный чек-лист заполняется вручную представителем ДОТ в присутствии представителя подрядчика и является основанием для выдачи талона осмотра спецтехники.
2. После проведения вводного инструктажа работнику сторонней организации сотрудник ДОТ осуществляет проверку документацию и визуальное техническое состояние крана.
3. В процессе проверки представитель ДОТ проверяет документацию и оценивает техническое состояние спецтехники и делает отметки в столбцах «ДА» «НЕТ». Если пункт с требованиями к документации или техническом состоянии не соответствует типу или конструктивным особенностям - то сотрудник ДОТ ставит в данных столбцах прочерк.
4. По результату проверки выписывается талон о проведении осмотра спецтехники подтверждающий, что данная техника осмотрена представителем ДОТ и допущена на территорию Группы терминалов ТИС.
5. Если по результату проверки выявлены критичные замечания, отражённые в чек-листе, то сотрудник ДОТ не выдает талон о проведении осмотра спецтехники и в телефонном режиме сообщает ответственному лицу, заявившему кран, о том, что техника не допущена на территорию предприятия.
6. Владелец спецтехники принимает меры по устранению замечаний, выявленных в ходе осмотра, и предоставляет к повторному осмотру или заводит на территорию и предоставляет к досмотру другое оборудование.
7. Если спецтехника заходит на предприятие в разобранном состоянии, то осмотр данной техники не проводится. После сборки на территории предприятия и проведения соответствующих испытаний ответственное лицо или владелец ставит в известность ДОТ. Представитель ДОТ проводит осмотр спецтехники и документации на месте, допускает спецтехнику к эксплуатации и выдает талон осмотра спецтехники.
8. Если на спецтехнике организована сменная работа машинистов, то талоны выписываются для каждого машиниста отдельно и меняются на лобовом стекле кабины вместе со сменой машиниста.
9. Эксплуатация спецтехники без талона, подтверждающего, что данная техника осмотрена представителем ДОТ и допущена к работе на территории Групп терминалов ТИС ЗАПРЕЩЕНА.
10. Если сроки ЧТО ПТО спецтехники истекают во время эксплуатации на территории предприятия подрядчик обязан провести освидетельствование в установленные сроки и запросить в ДОТ новый талон на допуск спецтехники, предоставив паспорт или копию паспорта с новыми сроками следующего освидетельствования.
11. В случае если срок ЧТО и ПТО истек и освидетельствование не было проведено в срок, эксплуатация спецтехники запрещается, и спецтехника удаляется с территории терминалов.
12. В случае если талон отсутствует или утерян, работники ДОТ проводят проверку с заполнением чек-листа и выписывают талон на месте.
13. В случае, если представитель владельца спецтехники отказался поставить подпись в чек-листе, то записывается фамилия и вместо подписи делается запись «Подписать отказался».
14. Данный чек лист хранится ДОТ в течении 3-х месяцев



_____ (Наименование организации)



ТАЛОН о проведении осмотра техники

Наименование техники	
Модель ПС (АМ, АП, автокран)	
Гос. номер	
Грузоподъёмность	
Дата следующего ТО
Ф.И.О. водителя	что	пто
	моб. тел.
Ф.И.О. руководителя	моб. тел.
Специалист, проводивший осмотр	
 должность, подпись, ФИО	
Дата оформления талона	

М.П. (ДОТ ГРУППЫ ТИС)

*Во время нахождения на территории терминалов ТИС данный талон крепится на лобовое стекло

Обратная сторона талона

Данный талон подтверждает, что данная техника осмотрена представителем Департамента охраны труда и допущен на территорию Группы терминалов ТИС.

Данный талон **не отменяет** требования действующих законодательных актов Украины в области охраны труда на момент осуществления контроля деятельности подъемной техники и, в случае их нарушения, лицо допустившее нарушение несет ответственность в соответствии с действующим законодательством Украины.

Телефоны ответственных руководителей:

Должность	ФИО	№ телефона

НАРЯД-ЗАДАНИЕ на выполнение работ¹ №

Дата выдачи² « .. » 201 г.

Описание выполняемых работ:

.....
.....
.....
.....

(Вид работ, объем, место проведения, какие операции необходимо провести)

Схема места проведения работ:

Примечание:

.....
.....
.....
.....

Наряд-задание выдал³

(профессия должность)

(подпись)

(Ф.И.О.)

Наряд-задание получил⁴: Производитель работ

(подпись)

(Ф.И.О.)

¹ Настоящее наряд-задание оформляется в соответствии с требованиями НД ЛОК входит в систему СУОТ.

² Наряд-задание выдаётся на 1 смену и хранится у лица, выдавшего наряд-задание 30 суток с момента его выдачи

³ Лицо выдающее задание (диспетчер, начальник смены, мастер ПРР, работник ответственный за безопасное проведение работ кранами и т.д.)

⁴ Лицо ответственное за выполнение работ

ИНСТРУКТАЖ
на рабочем месте о характере предстоящей работы и о мерах безопасности
(водительский персонал с маршрутом движения по терминалу и причалах ознакомлен)

№ п/п	Ф.И.О. работников привлечённых к выполнению работ, согласно наряда- задания	Должность, профес- сия	Меры безопасности (по необходимости, наименование НД регламентирующие безопасное ведение работ РТК, ВТИП, ИОТР, ИОТО)	С производственным заданием ознакомлен, безопасные приёмы труда (РТК, ВТИП, ИОТР, ИОТО, маршрут) знаю, жалоб на состояние здоровья нет (подпись инструктируемого)
1.				
2.				
3.				
4.				
5.				
6.				
7.				
8.				
9.				
10.				
11.				
12.				
13.				
14.				
15.				
16.				
17.				
18.				
19.				
20.				

Производитель работ _____

АКТ ПРОВЕРКИ ДЕЯТЕЛЬНОСТИ ПОДРЯДЧИКА(СУБПОДРЯДЧИКА) ПО ОТ, ПБ и Э

Наименование подрядной организации		
Место ведения работ	<i>Подразделение / участок и т.д.</i>	
Реквизиты договора	<i>№ договора, дата подписания</i>	
Инициатор / Ответственный исполнитель	<i>ФИО, должность / ФИО, должность</i>	
Дата проведения проверки	<i>ДД.ММ.ГГГГ</i>	
Члены комиссии	Со стороны Заказчика	Со стороны Подрядчика
	<i>ФИО, должность</i>	<i>ФИО, должность</i>

№	Выявленные нарушения / замечания	Пункт НПА ОТ который нарушен	Повторное выявление		Срок устранения	Ответственный	Отметка об устранении	
			ДА	НЕТ			В срок	Срок нарушен
1			<input type="checkbox"/>	<input type="checkbox"/>			<input type="checkbox"/>	<input type="checkbox"/>
2								
3								
...			<input type="checkbox"/>	<input type="checkbox"/>			<input type="checkbox"/>	<input type="checkbox"/>

Решение о приостановке работ: ДА НЕТ
 Представитель Заказчика

 Ф.И.О.

 Подпись

Представитель Подрядчика(Субподрядчика)

 Ф.И.О.

 Подпись

ФОРМУЛЯР ДОКУМЕНТА

История документа

Ред.	Дата разработки	Описание основных изменений	Разработчик	Дата пересмотра
1.	01.03.2019	Новый документ	Чижевская Л.М.	2024 г.

Примечания для пользователя

Контрольный экземпляр текущей версии настоящего Положения находится в службе охраны труда ТИС «КТ» (*далее – предприятие*). Прежде чем сослаться на настоящий Стандарт, пользователь обязан убедиться, что его твёрдая (печатная) или электронная версия является текущей.

За методической помощью необходимо обращаться в Службу охраны труда.

Пересмотр и усовершенствование

Данное Положение должно пересматриваться по необходимости, но не реже одного раза в пять лет.

Поводом для полного или частичного пересмотра Положения могут быть:

- изменения законодательства и/или внутренних процедур в области охраны труда, промышленной безопасности и экологии;
- изменение видов деятельности предприятия и мест ведения работ;
- изменение требований руководства предприятия.

Оглавление

1. ОБЩИЕ ПОЛОЖЕНИЯ.	3
1.5. Назначение, цели и задачи процесса.	3
1.6. Основные принципы управления безопасностью подрядчиков.	3
1.7. ТЕРМИНЫ И СОКРАЩЕНИЯ	3
2. ЗАКЛЮЧЕНИЕ ДОГОВОРА С ПОДРЯДЧИКОМ.	5
3. ИНФОРМАЦИЯ, ПРЕДСТАВЛЯЕМАЯ ПОДРЯДНОЙ ОРГАНИЗАЦИЕЙ ПРЕДПРИЯТИЮ.	5
4. ДОПУСК НА ТЕРРИТОРИЮ ПРЕДПРИЯТИЯ И К ПРОИЗВОДСТВУ РАБОТ.....	6
4.4. До получения вводного инструктажа руководитель бригады подрядной организации должен предъявить руководителям (специалистам) предприятия по направлению деятельности и работникам охраны труда:	6
4.12. Допускающий к работе по наряду-допуску несёт ответственность за выполнение мероприятий по обеспечению безопасности труда, указанных в наряде-допуске, в том числе 7	
4.13. Допускающий к работе перед допуском к проведению работ, а также при продлении наряда-допуска, обязан	8
4.15. ДОПУСК НА ТЕРРИТОРИЮ ДЕЙСТВУЮЩЕГО ПРЕДПРИЯТИЯ ПОДРЯДЧИКА ДЛЯ ПРОВЕДЕНИЯ РАБОТ В ЭЛЕКТРОУСТАНОВКАХ.....	8
Приложение №1 к п.2.3. Стандартные условия по ОТ, ПБ и Э для договоров.	10
Приложение №2 к п.3.2. Квалификационные критерии для подрядчиков по ОТ, ПБ и Э. ...	13
Приложение №3 к п.4.4.1. Перечень требований к подрядным организациям, выполняющим работы на территории предприятия.	15
Приложение №4 к п.4.4.1. Перечень документов на технику, используемую при выполнении работ подрядными организациями.....	15
1. Грузоподъёмные краны:.....	15
2. Съёмные грузозахватные приспособления, тара:	15
3. Люльки для подъёма людей в том числе самоходные	15
4. Погрузчики, экскаваторы, автогрейдеры, автовышки	16
Приложение №5 к п.4.5. Акт-допуск на производство работ на выделенной территории действующего предприятия.	17
Приложение №6 к п.2.4. Рекомендованное. Гарантии и ответственность Подрядчиков за нарушения требований ОТ, ПБ и Э.	21
Приложение №7. блок-схема взаимодействия с подрядчиками.....	22
Приложение №8. Порядок допуска подрядной организации для выполнения работ на территории терминала	23
Приложение №9. Чек – лист осмотра спецтехники при запуске на территорию предприятий группы ТИС	24
Приложение №10. Талон о проведении осмотра техники	26
Приложение №11. Наряд-задание на выполнение работ	27
Приложение №12. Акт проверки деятельности подрядчика (субподрядчика) по ОТ, ПБ и Э	29